

# DECLARAÇÃO AMBIENTAL



Janeiro a Dezembro de 2013

Produzimos bem, porque sabemos como!

*We produce well, because we know how!*

Fevereiro 2014

**Índice:**

INTRODUÇÃO .....	4
QUEM SOMOS E O QUE FAZEMOS .....	5
PRINCIPAIS CLIENTES.....	8
ACTIVIDADES DESENVOLVIDAS .....	9
ALGUNS DADOS HISTÓRICOS .....	12
INVESTIMENTOS AMBIENTAIS .....	13
O NOSSO SISTEMA DE GESTÃO AMBIENTAL .....	14
ORGANIZAÇÃO FUNCIONAL DA EMPRESA.....	16
POLÍTICA DA QUALIDADE E AMBIENTE.....	17
ASPECTOS AMBIENTAIS .....	18
OBJECTIVOS E METAS AMBIENTAIS .....	33
DESEMPENHO AMBIENTAL.....	34
COMPORTAMENTO AMBIENTAL .....	38
PARTES INTERESSADAS .....	43
VERIFICAÇÃO AMBIENTAL.....	45
GLOSSÁRIO .....	46



of  
4



**Fazemos não só produtos melhores,  
como também  
fazemos cada vez melhor  
os nossos produtos**



## INTRODUÇÃO

O objectivo desta declaração pública é fornecer informação relevante, ao público e outras partes interessadas, sobre o impacte e comportamento ambientais da EIB e a sua melhoria contínua, validada por um verificador acreditado e independente.

Esperamos contribuir para uma real percepção da nossa realidade e encontramo-nos de portas abertas para receber os eventuais interessados em visitar as nossas instalações.

Assumimos a gestão ambiental como factor de sustentabilidade e de reforço da confiança que os nossos clientes e a sociedade em geral têm no nosso desempenho. Fomos das primeiras empresas nacionais a obter a Certificação Ambiental (PT-2000/AMB.013) e continuamos a querer melhorar, sendo a divulgação desta declaração uma clara opção de transparência e uma ferramenta indispensável ao reconhecimento da organização, a nível nacional e internacional, como fazendo parte do universo de instituições registadas no EMAS.

***Queremos que o nosso comportamento ambiental seja motivo de orgulho não só para nós mas para toda a comunidade local!***

## QUEM SOMOS E O QUE FAZEMOS

### DADOS DA EMPRESA

Denominação Social: **EIB - Empresa Industrial de Borracha, SA**

Morada: **Rua de Portugal n.º 245 - Zona Industrial Amieirinha, Apartado 320, 2431-904 Marinha Grande**

Contactos: **Telefone 244545500, Fax 244568101, [geral@eib.pt](mailto:geral@eib.pt)**

Capital Social: **3.500.000,00 Euros**

Pessoa Colectiva: **502081570**

CAE: **22192** Código NACE: **C 22.1**

Actividade e Âmbito do Sistema: **Produção e Comercialização de Compostos para a Indústria de Borracha**

N.º de Colaboradores: **113** (31 Dezembro de 2013)

Área Total: **19.986 m<sup>2</sup>**

Data de fundação da empresa: **09-12-1988**

Administrador: **Joaquim Manuel Seica**

Responsável pelo Sistema de Gestão Integrado Qualidade e Ambiente: **Virgínia Lourenço Nobre (Departamento da Qualidade e Ambiente)**

Contacto: **Telefone 244545500**

Certificação Qualidade: desde 1995, **NP EN ISO 9001**, Certificado por APCER n.º95/CEP.231 (Certificado actual PT-2011/CEP.3861)

Certificação Ambiental: desde 2000, **NP EN ISO 14001**, Certificado por APCER n.º2000/AMB.013 (Certificado actual PT-2011/AMB.0525)

Certificação Produto: desde 2001, licença para uso da marca Produto Certificado n.ºBRC-001/2011

Registo no EMAS: desde 2007, **Registo n.º PT – 000068 de 21 de Setembro de 2007**, actualmente a requerer o 1º acompanhamento da 1ª renovação em EMAS III



## LOCALIZAÇÃO



Figura 1 - Localização da empresa

## PRODUTOS

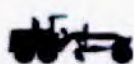
A actividade da empresa assenta no fornecimento de todo o tipo de produtos à indústria de recauchutagem, como sejam:

- Pisos de recauchutagem
- Borracha de ligação
- Acabamento lateral
- Cola
- Tinta para lateral
- Piso pré-vulcanizado
- Artigos para recauchutagem.

A EIB dedica-se também à produção de compostos para fornecer a empresas com falta de capacidade de mistura.



**Materiais**



Material Auxiliar para  
a reconstrução a quente e a frio

Perfis para reconstrução  
a quente

Strip para todo tipo de extrusoras

Cola para vulcanização a 100/150° C

Strip para reconstrução a quente

Envelopes

Matrizes

Tinta para Lateral de Pneus

Piso Industrial

Borracha ligação carcaças metálicas a 100/150° C

Cinta para pré-Vulcanização



## PRINCIPAIS CLIENTES

Devido à qualidade do nosso trabalho temos angariado uma boa reputação no mercado.

Somos fornecedores de inúmeras empresas, das quais se destacam companhias multinacionais importantes

- Piso pré-vulcanizado – Goodyear-DUNLOP



- Mistura de compostos – CONTINENTAL e Goodyear-DUNLOP

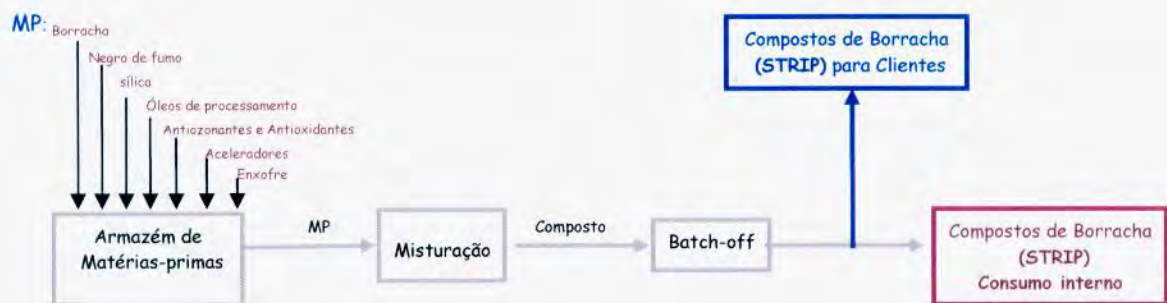




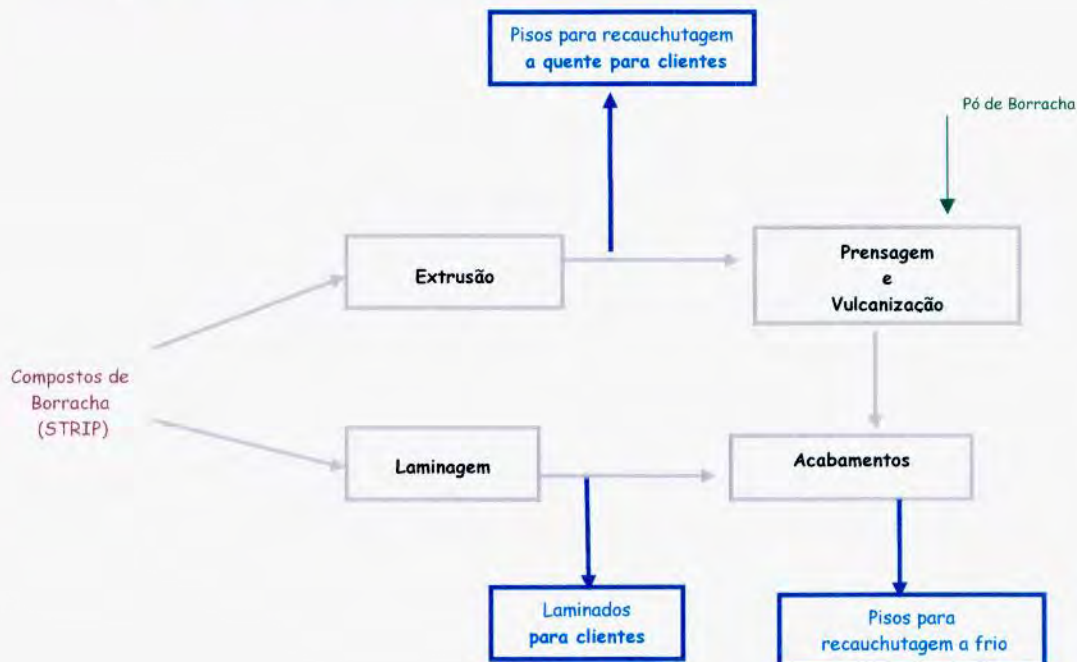
## ACTIVIDADES DESENVOLVIDAS

### PRODUTOS E SERVIÇOS

#### FABRICO DE COMPOSTOS DE BORRACHA



#### FABRICO DE PISOS DE BORRACHA



## FABRICO DE COLAS E TINTAS



A secção onde é produzida a cola e tinta para recauchutagem é independente da produção de compostos e de pisos.



## ALGUNS DADOS HISTÓRICOS

A EIB iniciou a sua actividade em 1989, dotada da mais avançada tecnologia e dirigida por empresários com largos anos de experiência e os mais profundos conhecimentos da indústria de recauchutagem.

Usamos matéria-prima de primeira qualidade e equipámo-nos, nos últimos anos, com equipamentos dos mais modernos existentes no mercado, no sentido não só de aumentar a capacidade de produção, mas também a produtividade, podendo assim enfrentar com optimismo os desafios que se nos apresentam no futuro.

Dispomos de um laboratório, devidamente equipado e preparado para assegurar o necessário controlo de todo o processo, assim como melhorar os produtos existentes e desenvolver novos produtos que se entenda serem necessidades dos clientes.

Assim, no sentido de oferecer aos nossos clientes uma maior confiança nos nossos produtos e nas nossas técnicas de produção, temos os nossos Sistemas de Gestão da Qualidade e do Ambiente certificados e a Certificação do Produto "Piso pré-vulcanizado".

Estamos, com **o registo no EMAS**, a afirmar publicamente a nossa convicção numa gestão ambiental sustentada.

## INVESTIMENTOS AMBIENTAIS

Atendendo a que não foram identificadas lacunas no desempenho ambiental da EIB que careçam de investimentos para a sua resolução e ao facto da actual conjuntura económica não ser favorável, não ocorreram investimentos ambientais relevantes em 2013, nem estão previstos para 2014.

No entanto, em 2013 investimos numa linha de mistura nova, com um sistema de alimentação automática mais eficiente e menos poluente, melhorando assim as condições de trabalho e a qualidade do produto.

Foram desmontadas duas linhas mais antigas, das três existentes e montada uma nova, tendo sido identificados aspectos anormais (durante a desmontagem) e futuros quando a linha estiver a funcionar normalmente, já em 2014.



## O NOSSO SISTEMA DE GESTÃO AMBIENTAL

### MARCOS

Iniciámos a implementação do Sistema de Gestão Ambiental em 1999, adoptando uma abordagem integrada no Sistema de Gestão da Qualidade já existente.

O Sistema de Gestão da Qualidade assumiu o papel estruturante do Sistema Integrado, quer por razões históricas de experiência acumulada, quer por razões metodológicas.

Definimos e documentámos (na extensão adequada às nossas necessidades e às exigências normativas) o nosso sistema de gestão ambiental de acordo com a Norma NP EN ISO 14001:1999, em vigor à data.

Fomos das primeiras empresas nacionais a obter a Certificação Ambiental, tendo sido a 13ª empresa certificada ambientalmente pela maior entidade certificadora portuguesa: Certificado n.º 2000/AMB.013 da APCER.

- Em 2001, na sequência da adaptação aos requisitos do novo referencial de suporte, NP EN ISO 9001:2000, procedemos à revisão da abordagem do funcionamento do nosso Sistema de Gestão, que actualmente assenta num “Mapa de Processos”, que se tem revelado adequado à nossa realidade organizacional:
- Em 2005, adaptámo-nos ao novo referencial NP EN ISO 14001:2004, pelo qual estamos certificados.
- Em 2006, elevámos o nível de exigência do desempenho ambiental da EIB, adaptando o nosso Sistema de Gestão Ambiental aos requisitos do EMAS.
- Em 2007, obtivemos, com sucesso, o registo no EMAS.
- Em 2008, adaptámo-nos ao novo referencial NP EN ISO 9001:2008, pelo qual estamos certificados.



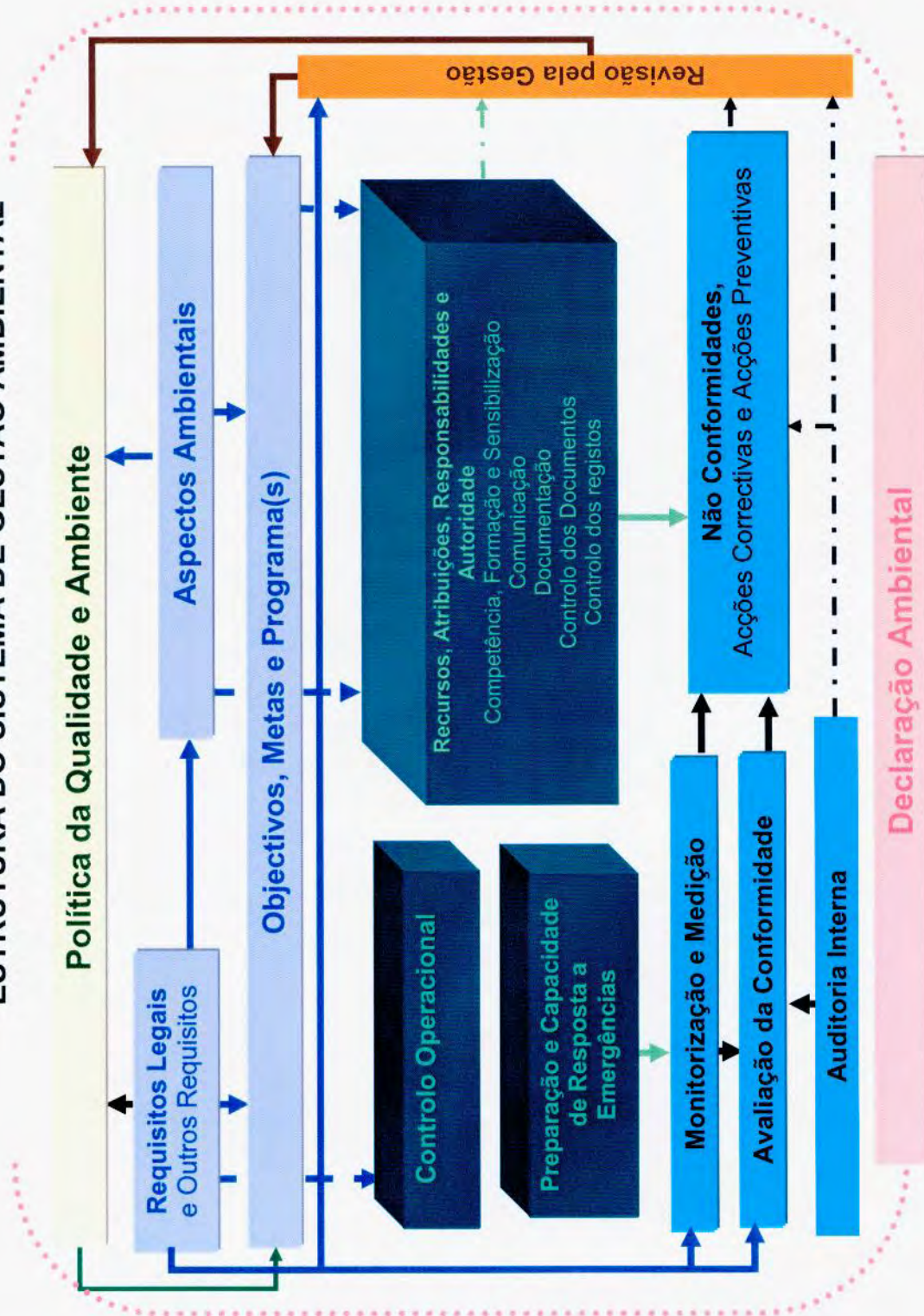
## BREVE DESCRIÇÃO DO SISTEMA DE GESTÃO DA QUALIDADE E AMBIENTE

A estrutura do nosso Sistema de Gestão Ambiental assenta na **Política da Qualidade e Ambiente** definida e nos **aspectos e impactes ambientais significativos** identificados. A partir destes, e tendo em conta os **requisitos legais aplicáveis e outros requisitos que a instituição subscreve**, é desencadeado todo o sistema de gestão:

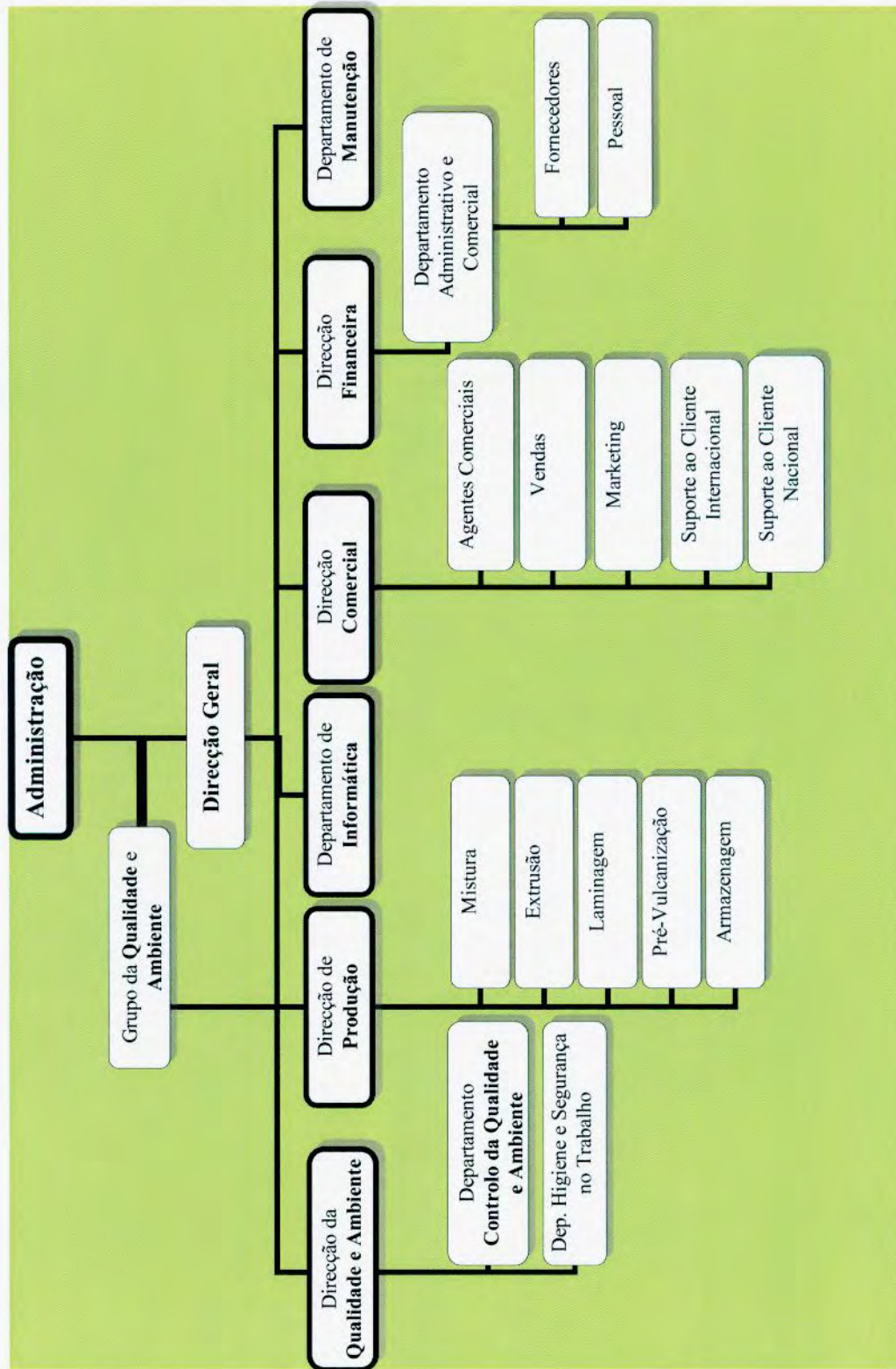
- Definição periódica de **objectivos e metas** que promovam a **melhoria contínua**, com o devido acompanhamento do seu grau de cumprimento e do programa de suporte associado;
- Afectação dos **recursos** indispensáveis para manter e melhorar o sistema, assegurando a **formação e competência** dos colaboradores envolvidos
- Promoção da **comunicação**, interna e externa;
- Definição de **suportes documentais** do sistema de gestão.
- Implementação de procedimentos para **controlar as situações (normais, anómalos ou de emergência)** onde a sua inexistência possa conduzir a desvios à política ambiental e aos objectivos e metas, de forma a prevenir ou minimizar impactes ambientais significativos;
- Avaliação da eficácia dos procedimentos estabelecidos, através das acções previstas no “Plano de inspecção e ensaio – **Monitorização ambiental**” e de **auditorias internas**;
- **Avaliação da conformidade com os requisitos legais e outros requisitos** aplicáveis aos aspectos ambientais;
- Implementação e acompanhamento de **acções correctivas e preventivas**;
- **Revisão** periódica do SGA tendo em vista a sua eficácia e melhoria.



## ESTRUTURA DO SISTEMA DE GESTÃO AMBIENTAL



## ORGANIZAÇÃO FUNCIONAL DA EMPRESA





## POLÍTICA DA QUALIDADE E AMBIENTE



Empresa Industrial de Borracha, S.A.


### Política da Qualidade e Ambiente

Empenhamo-nos, a todos os níveis da organização, no desenvolvimento da nossa actividade, com uma permanente atenção às necessidades e expectativas dos nossos clientes, avaliando continuamente a sua satisfação.

Assumimos a gestão ambiental como factor de sustentabilidade e de reforço da confiança que os nossos clientes e a sociedade em geral têm no nosso desempenho.

Assim, na perspectiva de assegurar a competitividade da empresa e o bem-estar dos nossos colaboradores e da comunidade em geral, comprometemo-nos a:

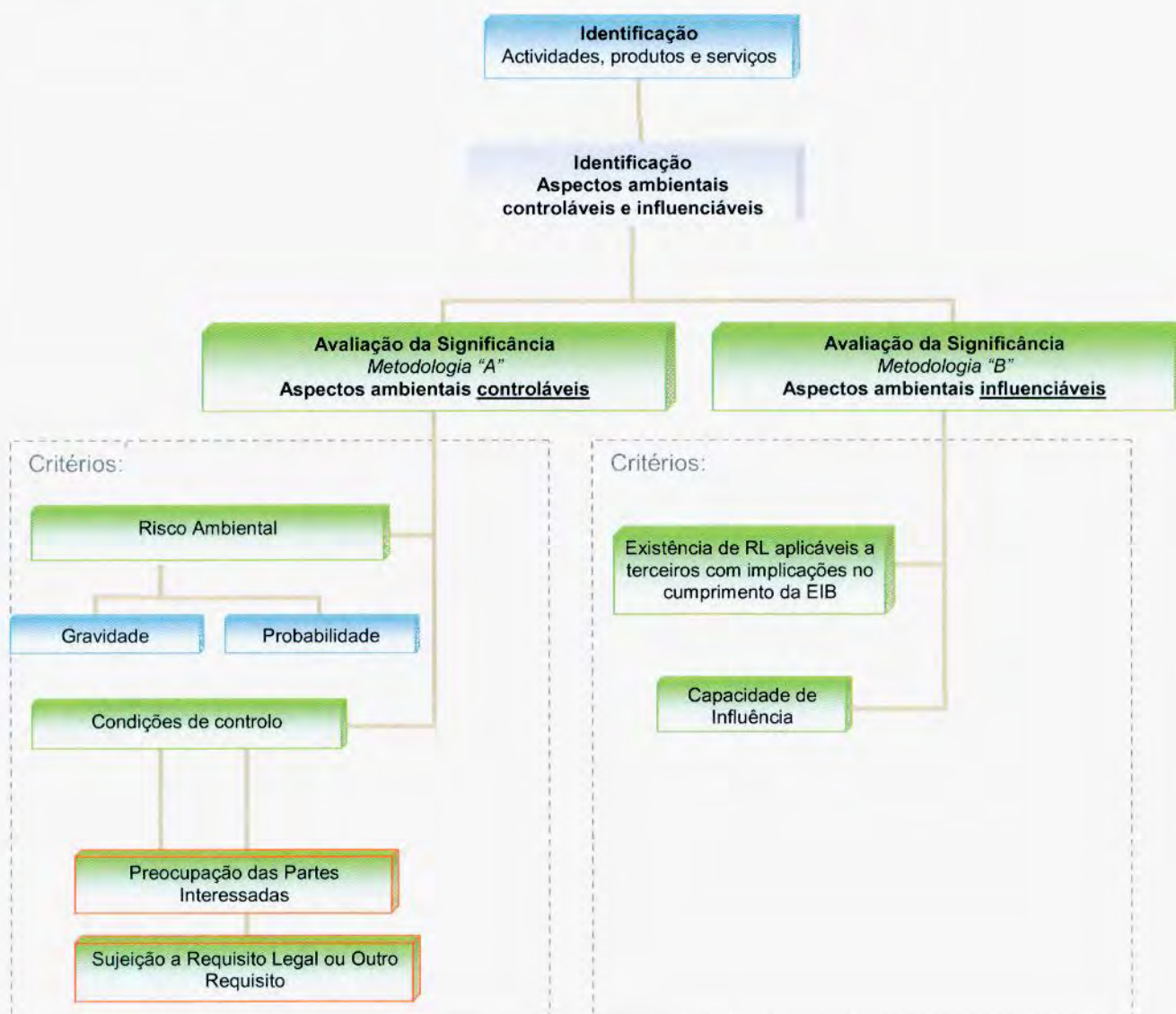
- Manter activo e adequado um Sistema de Gestão da Qualidade e do Ambiente (SGQA), implementado segundo as normas NP EN ISO 9001:2008 e NP EN ISO 14001: 2004 e os requisitos adicionais decorrentes do regulamento "EMAS".
- Garantir, a cada momento, o cumprimento dos requisitos legais e outros requisitos que subscrevamos, aplicáveis aos nossos aspectos ambientais, bem como os requisitos aplicáveis aos produtos que fabricamos;
- Aprofundar, constantemente, o conhecimento dos nossos impactes ambientais, reais e potenciais, de forma a, através do controlo dos aspectos ambientais significativos, assegurar uma adequada prevenção da poluição;
- Conhecer os impactes ambientais que podemos influenciar, procurando soluções ambientalmente mais correctas em parceria com os nossos clientes, fornecedores e outras partes interessadas;
- Manter os nossos colaboradores informados e com participação activa no SGQA;
- Comunicar externamente de forma a promover o diálogo com todas as partes interessadas no nosso desempenho ambiental;
- Desenvolver os nossos processos e comportamentos de forma a melhorar, continuamente, a eficácia do SGQA, a qualidade dos produtos fabricados e o nosso desempenho ambiental, dando, sempre que viável, mais alternativas ao mercado.

12/02/2010  


## ASPECTOS AMBIENTAIS

Através da aplicação de uma metodologia de identificação dos aspectos ambientais e avaliação dos respectivos impactes, cujos critérios estão definidos num procedimento interno específico (que disponibilizamos, na íntegra, a quem se manifestar interessado), identificámos os aspectos ambientais que resultam em impactes ambientais significativos.

### A Metodologia





Todos os **aspectos ambientais controláveis** avaliados como **significativos** estão abrangidos pelo sistema de gestão implementado na EIB.

Para além destes, a EIB também estabelece formas de controlo de gestão para todos os aspectos ambientais que, apesar de não serem considerados significativos, estejam **sujeitos a requisitos legais ou outros aplicáveis ou em que exista manifesta preocupação das partes interessadas**.

Também os **aspectos ambientais influenciáveis** avaliados como **significativos**, para os quais a EIB tenha capacidade de influência, são definidas, no sistema de gestão, formas que permitem actuação sobre os mesmos.

## ASPECTOS AMBIENTAIS SIGNIFICATIVOS



### CONSUMO DE RECURSOS

ASPECTO AMBIENTAL <sup>(1)</sup>	IMPACTE POTENCIAL	PROCESSOS / ACTIVIDADES
Consumo do recurso - Electricidade	<ul style="list-style-type: none"> <li>— Depleção de recursos naturais</li> <li>— Efeitos sobre a fauna e flora aquícola (aumento da temperatura)</li> <li>— Efeito de estufa</li> <li>— Chuvas ácidas</li> </ul>	<ul style="list-style-type: none"> <li>— Compras (Recepção e Armazenagem Matérias-Primas e Subsidiárias)</li> <li>— Strip</li> <li>— Acabamento e Ligação</li> <li>— Piso a Quente</li> <li>— Piso a Frio, Cintas e Matrizes</li> <li>— Cola e Tinta</li> <li>— Manutenção</li> <li>— Armazenagem e Expedição Produto Final</li> <li>— Laboratório</li> <li>— Apoio Administrativo e Social</li> <li>— Reutilização Interna e Armazenagem, Expedição de Resíduos</li> <li>— Produção de Vapor</li> <li>— Produção de Ar Comprimido</li> <li>— Distribuição Interna de Electricidade</li> <li>— Produção de Água Refrigerada</li> <li>— Captação de Água</li> <li>— Transporte</li> </ul>
Consumo do recurso - Electricidade (*)		<ul style="list-style-type: none"> <li>— Strip (desmontagem e montagem)</li> </ul>
Consumo do recurso - Gás Propano/Butano	<ul style="list-style-type: none"> <li>— Depleção de recursos naturais</li> </ul>	<ul style="list-style-type: none"> <li>— Compras (Recepção e Armazenagem Matérias-Primas e Subsidiárias)</li> <li>— Armazenagem e Expedição Produto Final</li> <li>— Produção de Vapor</li> <li>— Transporte</li> </ul>
Consumo do recurso - Gás Propano/Butano (*)		<ul style="list-style-type: none"> <li>— Strip (desmontagem e montagem)</li> </ul>
Consumo do recurso - Gasóleo		<ul style="list-style-type: none"> <li>— Transporte</li> </ul>
Consumo do recurso - Gasóleo (*)		<ul style="list-style-type: none"> <li>— Strip (desmontagem e montagem)</li> </ul>
Consumo do recurso - Produtos que contém Solventes	<ul style="list-style-type: none"> <li>— Degradação da saúde pública</li> <li>— Formação de ozono troposférico</li> <li>— Nevoeiro fotoquímico</li> <li>— Efeito de estufa</li> </ul>	<ul style="list-style-type: none"> <li>— Cola e Tinta</li> <li>— Piso a Frio, Cintas e Matrizes</li> </ul>
Consumo do recurso - Gás Natural	<ul style="list-style-type: none"> <li>— Depleção de recursos naturais</li> </ul>	<ul style="list-style-type: none"> <li>— Piso a Frio, Cintas e Matrizes</li> <li>— Produção de Vapor</li> </ul>
Consumo do recurso - Água Furo		<ul style="list-style-type: none"> <li>— Strip</li> <li>— Acabamento e Ligação</li> <li>— Piso a Quente</li> <li>— Cola e Tinta</li> <li>— Manutenção</li> <li>— Produção de Vapor</li> <li>— Produção de Água Refrigerada</li> </ul>
Consumo do recurso - Água Furo (*)		<ul style="list-style-type: none"> <li>— Strip (desmontagem e montagem)</li> </ul>
Consumo do recurso - Água Rede		<ul style="list-style-type: none"> <li>— Manutenção</li> <li>— Laboratório</li> <li>— Apoio Administrativo e Social</li> </ul>
Consumo do recurso - Produtos Químicos		<ul style="list-style-type: none"> <li>— Manutenção</li> <li>— Strip</li> </ul>

<sup>(1)</sup> - Os aspectos ambientais descritos foram identificados em situação de operação normal, com excepção dos assinalados com o símbolo(\*) que foram identificados em situação futura e anormal.





## EMISSIONES DIFUSAS

ASPECTO AMBIENTAL <sup>(1)</sup>	IMPACTE POTENCIAL	PROCESSOS / ACTIVIDADES
Emissões Difusas de COV	<ul style="list-style-type: none"> <li>– Degradação da saúde pública</li> <li>– Formação de ozono troposférico</li> <li>– Nevoeiro fotoquímico</li> <li>– Efeito de estufa</li> </ul>	<ul style="list-style-type: none"> <li>– Piso a Frio, Cintas e Matrizes</li> <li>– Cola e Tinta</li> </ul>
Emissões Difusas de COV +		<ul style="list-style-type: none"> <li>– Compras (Recepção e Armazenagem Matérias-Primas e Subsidiárias)</li> <li>– Piso a Frio, Cintas e Matrizes</li> <li>– Cola e Tinta</li> <li>– Armazenagem e Expedição Produto Final</li> </ul>
Emissões Difusas Fumos Tóxicos +		<ul style="list-style-type: none"> <li>– Compras (Recepção e Armazenagem Matérias-Primas e Subsidiárias)</li> <li>– Strip</li> <li>– Cola e Tinta</li> <li>– Manutenção</li> <li>– Armazenagem e Expedição Produto Final</li> </ul>



## RESÍDUOS NÃO PERIGOSOS

ASPECTO AMBIENTAL <sup>(1)</sup>	IMPACTE POTENCIAL	PROCESSOS / ACTIVIDADES
Resíduos não Perigosos- Mistura de RIB	<ul style="list-style-type: none"> <li>– Degradação da saúde pública</li> <li>– Ocupação de Solos</li> <li>– Contaminação de solos</li> <li>– Contaminação de aquíferos</li> <li>– Alteração da qualidade do ar</li> <li>– Perturbação da fauna e flora</li> </ul>	<ul style="list-style-type: none"> <li>– Compras (Recepção e Armazenagem Matérias-Primas e Subsidiárias)</li> <li>– Strip</li> <li>– Acabamento e Ligação</li> <li>– Piso a Quente</li> <li>– Piso a Frio, Cintas e Matrizes</li> <li>– Cola e Tinta</li> <li>– Manutenção</li> <li>– Laboratório</li> <li>– Reutilização Interna e Armazenagem, Expedição de Resíduos</li> <li>– Produção de Vapor</li> <li>– Produção de Água Refrigerada</li> </ul>
Resíduos não Perigosos- Mistura de RIB (*)		<ul style="list-style-type: none"> <li>– Strip (desmontagem e montagem)</li> </ul>
Resíduos não Perigosos- Embalagens papel e Cartão		<ul style="list-style-type: none"> <li>– Compras (Recepção e Armazenagem Matérias-Primas e Subsidiárias)</li> <li>– Strip</li> <li>– Acabamento e Ligação</li> <li>– Piso a Quente</li> <li>– Manutenção</li> <li>– Laboratório</li> <li>– Apoio Administrativo e Social</li> <li>– Armazenagem e Expedição Produto Final</li> </ul>
Resíduos não Perigosos- Embalagens papel e Cartão (*)		<ul style="list-style-type: none"> <li>– Strip (desmontagem e montagem)</li> </ul>
Resíduos não Perigosos - Restos de borracha (pisos e aparas)		<ul style="list-style-type: none"> <li>– Piso a Frio, Cintas e Matrizes</li> <li>– Laboratório</li> </ul>

<sup>(1)</sup> - Os aspectos ambientais descritos foram identificados em situação de operação normal, com exceção dos assinalados com o símbolo "+" que foram identificados em situações de Emergência, e os assinalados com o símbolo (\*) que foram identificados em situação futura e anormal.





## RESÍDUOS NÃO PERIGOSOS (continuação)

ASPECTO AMBIENTAL <sup>(1)</sup>	IMPACTE POTENCIAL	PROCESSOS / ACTIVIDADES
Resíduos não Perigosos- Embalagens plásticas (bidões, big-bag, filme, etc.)	<ul style="list-style-type: none"> <li>— Degradação da saúde pública</li> <li>— Ocupação de Solos</li> <li>— Contaminação de solos</li> <li>— Contaminação de aquíferos</li> <li>— Alteração da qualidade do ar</li> <li>— Perturbação da fauna e flora</li> </ul>	<ul style="list-style-type: none"> <li>— Compras (Recepção e Armazenagem Matérias-Primas e Subsidiárias)</li> <li>— Strip</li> <li>— Acabamento e Ligação</li> <li>— Piso a Quente</li> <li>— Piso a Frio, Cintas e Matrizes</li> <li>— Cola e Tinta</li> <li>— Armazenagem e Expedição Produto Final</li> <li>— Manutenção</li> <li>— Laboratório</li> <li>— Apoio Administrativo e Social</li> <li>— Produção de Água Refrigerada</li> </ul>
Resíduos não Perigosos- Embalagens plásticas (bidões, big-bag, filme, etc.) (*)		<ul style="list-style-type: none"> <li>— Strip (desmontagem e montagem)</li> </ul>



## RESÍDUOS PERIGOSOS

ASPECTO AMBIENTAL <sup>(1)</sup>	IMPACTE POTENCIAL	PROCESSOS / ACTIVIDADES
Resíduos perigosos – Absorventes, materiais filtrantes, panos de limpeza, vestuário de protecção contaminados, desperdícios contaminados	<ul style="list-style-type: none"> <li>— Degradação da saúde pública</li> <li>— Ocupação dos solos</li> <li>— Contaminação dos solos</li> <li>— Contaminação dos aquíferos</li> <li>— Alteração da qualidade do ar</li> <li>— Alteração da biodiversidade</li> </ul>	<ul style="list-style-type: none"> <li>— Strip</li> <li>— Piso a Frio, Cintas e Matrizes</li> <li>— Manutenção</li> </ul>
Resíduos perigosos – Absorventes, materiais filtrantes, panos de limpeza, vestuário de protecção contaminados, desperdícios contaminados (*)		<ul style="list-style-type: none"> <li>— Strip (desmontagem e montagem)</li> </ul>
Resíduos perigosos – Produtos Químicos rejeitados		<ul style="list-style-type: none"> <li>— Strip</li> <li>— Laboratório</li> </ul>
Resíduos perigosos – Embalagens contaminadas		<ul style="list-style-type: none"> <li>— Compras (Recepção e Armazenagem Matérias-Primas e Subsidiárias)</li> <li>— Strip</li> <li>— Piso a Frio, Cintas e Matrizes</li> <li>— Cola e Tinta</li> <li>— Manutenção</li> <li>— Laboratório</li> <li>— Produção de Vapor</li> <li>— Produção de Água Refrigerada</li> </ul>
Resíduos perigosos – Embalagens contaminadas (*)		<ul style="list-style-type: none"> <li>— Strip (desmontagem e montagem)</li> </ul>
Resíduos Perigosos - Outros óleos de processamento usados		<ul style="list-style-type: none"> <li>— Strip</li> </ul>
Resíduos Perigosos - Outros óleos de processamento usados (*)		<ul style="list-style-type: none"> <li>— Strip (desmontagem e montagem)</li> </ul>

<sup>(1)</sup> - Os aspectos ambientais descritos foram identificados em situação de operação normal, com excepção dos assinalados com o símbolo "+" que foram identificados em situações de Emergência, e os assinalados com o símbolo (\*) que foram identificados em situação futura e anormal.



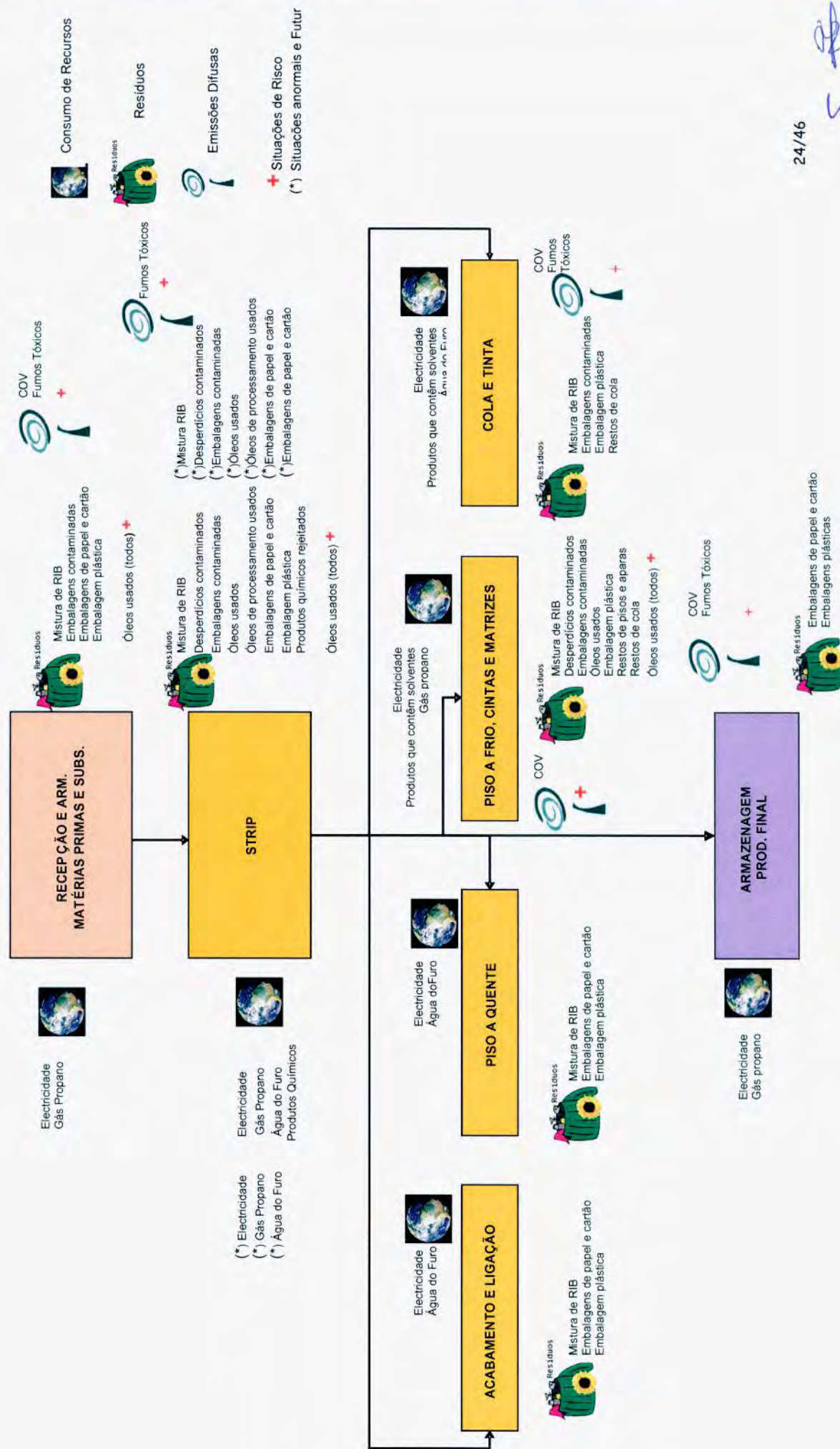


## RESÍDUOS PERIGOSOS (continuação)

ASPECTO AMBIENTAL <sup>(1)</sup>	IMPACTE POTENCIAL	PROCESSOS / ACTIVIDADES
Resíduos perigosos – Óleos usados	<ul style="list-style-type: none"> <li>– Degradação da saúde pública</li> <li>– Ocupação dos solos</li> <li>– Contaminação dos solos</li> <li>– Contaminação dos aquíferos</li> <li>– Alteração da qualidade do ar</li> <li>– Alteração da biodiversidade</li> </ul>	<ul style="list-style-type: none"> <li>– Strip</li> <li>– Piso a Frio, Cintas e Matrizes</li> <li>– Manutenção</li> </ul>
Resíduos perigosos – Óleos usados (*)		<ul style="list-style-type: none"> <li>– Strip (desmontagem e montagem)</li> </ul>
Resíduos perigosos – Restos de cola		<ul style="list-style-type: none"> <li>– Piso a Frio, Cintas e Matrizes</li> <li>– Cola e Tinta</li> </ul>
Resíduos Perigosos - Lamas oleosas		<ul style="list-style-type: none"> <li>– Manutenção</li> <li>– Descarga de Águas Pluviais</li> </ul>
Resíduos perigosos – Óleos usados (todos) +		<ul style="list-style-type: none"> <li>– Strip</li> <li>– Piso a Frio, Cintas e Matrizes</li> <li>– Manutenção</li> <li>– Compras (Recepção e Armazenagem Matérias-Primas e Subsidiárias)</li> <li>– Reutilização Interna e Armazenagem, Expedição de Resíduos Manutenção</li> <li>– Produção de Ar Comprimido</li> <li>– Distribuição Interna de Electricidade</li> <li>– Descarga de Águas Pluviais</li> <li>– Transporte</li> </ul>

<sup>(1)</sup> - Os aspectos ambientais descritos foram identificados em situação de operação normal, com excepção dos assinalados com o símbolo "+" que foram identificados em situações de Emergência, e os assinalados com o símbolo(\*) que foram identificados em situação futura e anormal.

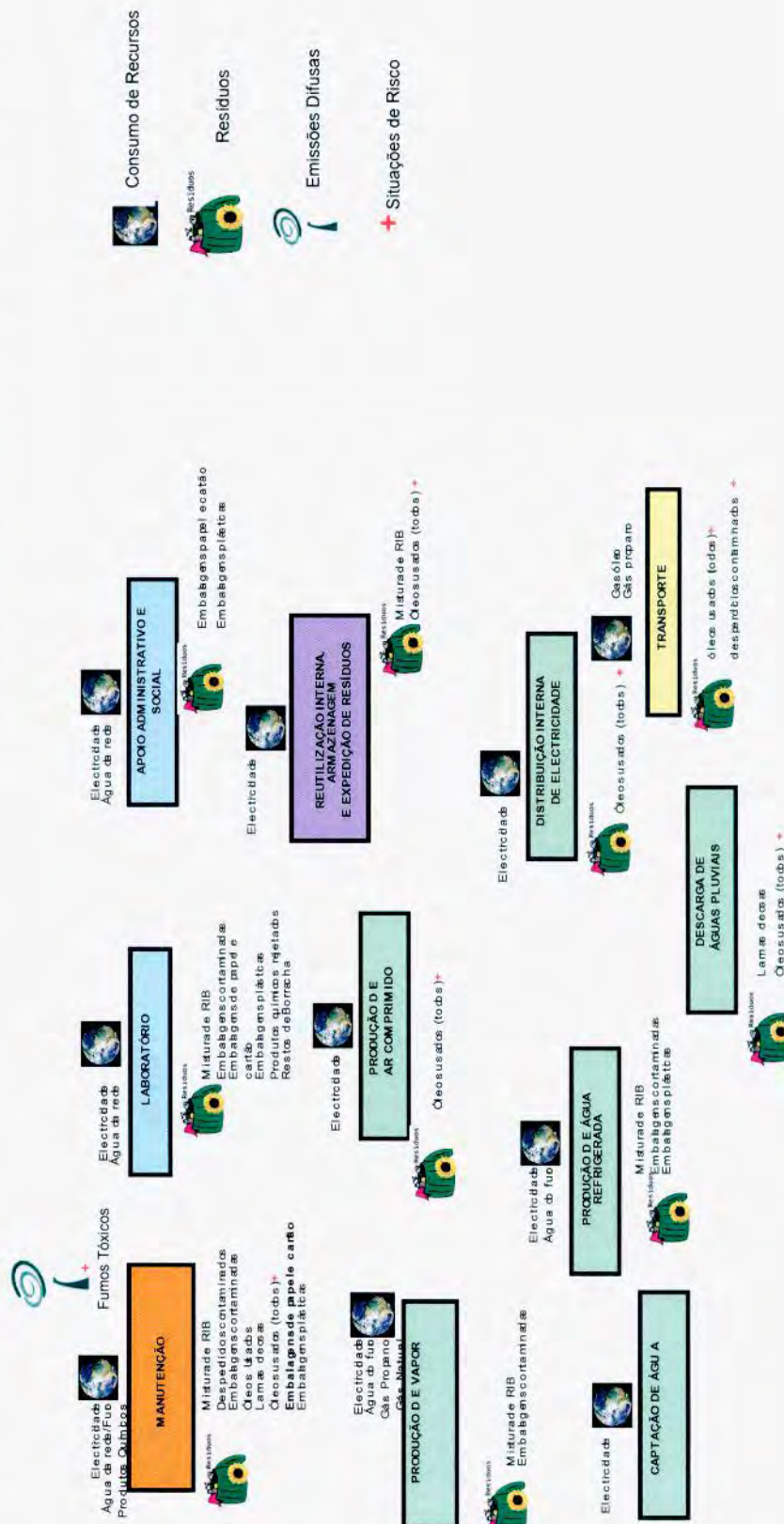
## FLUXOGRAMA DO PROCESSO PRODUTIVO E ASPECTOS AMBIENTAIS SIGNIFICATIVOS





## ACTIVIDADES DE SUPORTE E ASPECTOS AMBIENTAIS SIGNIFICATIVOS

## **FLUXOGRAMA DO PROCESSO PRODUTIVO E ASPECTOS AMBIENTAIS SIGNIFICATIVOS**





## ASPECTOS AMBIENTAIS NÃO SIGNIFICATIVOS, MAS CONTROLADOS

PORQUE TÊM REQUISITOS LEGAIS APLICÁVEIS OU FORAM IDENTIFICADAS PREOCUPAÇÕES DE PARTES INTERESSADAS:

### CONSUMO DE RECURSOS



ASPECTO AMBIENTAL <sup>(1)</sup>	IMPACTE POTENCIAL	PROCESSOS / ACTIVIDADES
Consumo do recurso – Água Furo +	– Depleção de recursos naturais	<ul style="list-style-type: none"> <li>– Strip</li> <li>– Piso a Frio, Cintas e Matrizes</li> <li>– Cola e Tinta</li> <li>– Manutenção</li> <li>– Reutilização Interna e Armazenagem, Expedição de Resíduos</li> <li>– Apoio Administrativo e Social</li> <li>– Produção de Vapor</li> <li>– Laboratório</li> <li>– Compras (Recepção e Armazenagem Matérias-Primas e Subsidiárias)</li> </ul>
Consumo do Recurso - Reagentes	– Todos os resultantes do seu fabrico e transporte	– Laboratório
Consumo do recurso – Produtos tratamento água		<ul style="list-style-type: none"> <li>– Produção de Água Refrigerada</li> <li>– Produção de Vapor</li> </ul>



### EMISSIONES FONTE FIXA

ASPECTO AMBIENTAL <sup>(1)</sup>	IMPACTE POTENCIAL	PROCESSOS / ACTIVIDADES
Emissões de Fonte Fixa – NO <sub>x</sub>	<ul style="list-style-type: none"> <li>– Chuvas ácidas</li> <li>– Efeito de estufa</li> </ul>	<ul style="list-style-type: none"> <li>– Produção de Vapor</li> <li>– Piso a Frio, Cintas e Matrizes</li> </ul>
Emissões de Fonte Fixa – CO <sub>2</sub>		
Emissões de Fonte Fixa – CO	<ul style="list-style-type: none"> <li>– Saúde pública</li> <li>– Efeito de estufa</li> </ul>	
Emissões de Fonte Fixa – COV	<ul style="list-style-type: none"> <li>– Saúde pública</li> <li>– Nevoeiro fotoquímico</li> </ul>	
Emissões de Fonte Fixa – Partículas	<ul style="list-style-type: none"> <li>– Degradação da saúde pública</li> <li>– Contaminação, por deposição, de solos e aquíferos</li> <li>– Efeito de estufa</li> </ul>	– Piso a Frio, Cintas e Matrizes



### EMISSIONES FUGITIVAS

ASPECTO AMBIENTAL <sup>(1)</sup>	IMPACTE POTENCIAL	PROCESSOS / ACTIVIDADES
Emissões Fugitivas – Gás refrigerante +	<ul style="list-style-type: none"> <li>– Depleção da camada de ozono</li> <li>– Efeito de estufa</li> </ul>	<ul style="list-style-type: none"> <li>– Strip</li> <li>– Apoio Administrativo e Social</li> <li>– Laboratório</li> <li>– Produção de Água Refrigerada</li> <li>– Distribuição Interna de Electricidade</li> </ul>
Emissões Fugitivas – COV +	<ul style="list-style-type: none"> <li>– Saúde pública</li> <li>– Nevoeiro fotoquímico</li> </ul>	<ul style="list-style-type: none"> <li>– Produção de Vapor</li> <li>– Piso a Frio, Cintas e Matrizes</li> </ul>

<sup>(1)</sup> - Os aspectos ambientais descritos foram identificados em situação de operação normal, com excepção dos assinalados com o símbolo "+" que foram identificados em situações de Emergência" e (A) em situação Anómalas.





## EMISSIONES DIFUSAS

ASPECTO AMBIENTAL <sup>(1)</sup>	IMPACTE POTENCIAL	PROCESSOS / ACTIVIDADES
Emissiones Difusas – Poeiras +	<ul style="list-style-type: none"> <li>– Degradación da saúde pública</li> <li>– Contaminação, por deposição, de solos e aquíferos</li> <li>– Efeito de estufa</li> <li>– Nevoeiro fotoquímico</li> </ul>	<ul style="list-style-type: none"> <li>– Compras (Recepção e Armazenagem Matérias-Primas e Subsidiárias)</li> <li>– Strip</li> <li>– Piso a Frio, Cintas e Matrizes</li> <li>– Transporte</li> </ul>
Emissiones Difusas – Poeiras (*)		<ul style="list-style-type: none"> <li>– Strip (desmontagem e montagem)</li> </ul>



## EMISSIONES FONTE MÓVEL

ASPECTO AMBIENTAL <sup>(1)</sup>	IMPACTE POTENCIAL	PROCESSOS / ACTIVIDADES
Emissiones de Fonte Móvel – CO; SO <sub>2</sub> ; NO <sub>x</sub> ; metais pesados	<ul style="list-style-type: none"> <li>– "Degradación da saúde pública</li> <li>– Formação de ozono troposférico</li> </ul>	<ul style="list-style-type: none"> <li>– Transporte</li> </ul>
Emissiones de Fonte Móvel – CO; SO <sub>2</sub> ; NO <sub>x</sub> ; metais pesados(*)	<ul style="list-style-type: none"> <li>– Nevoeiro fotoquímico</li> <li>– Efeito de estufa</li> <li>– Contaminação de solos e águas por deposição"</li> </ul>	<ul style="list-style-type: none"> <li>– Strip (desmontagem e montagem)</li> </ul>



## RUIDO

ASPECTO AMBIENTAL <sup>(1)</sup>	IMPACTE POTENCIAL	PROCESSOS / ACTIVIDADES
Ruído emitido para o exterior	<ul style="list-style-type: none"> <li>– Incomodidade humana</li> </ul>	<ul style="list-style-type: none"> <li>– Compras (Recepção e Armazenagem Matérias-Primas e Subsidiárias)</li> <li>– Strip</li> <li>– Acabamento e Ligação</li> <li>– Piso a Quente</li> <li>– Piso a Frio, Cintas e Matrizes</li> <li>– Cola e Tinta</li> <li>– Armazenagem e Expedição Produto Final</li> <li>– Produção de Água Refrigerada</li> <li>– Produção de Ar Comprimido</li> <li>– Transporte</li> </ul>
Ruído emitido para o exterior (*)		<ul style="list-style-type: none"> <li>– Strip (desmontagem e montagem)</li> </ul>



## DESCARGA DE ÁGUAS

ASPECTO AMBIENTAL <sup>(1)</sup>	IMPACTE POTENCIAL	PROCESSOS / ACTIVIDADES
Efluentes domésticos	<ul style="list-style-type: none"> <li>– Contaminação dos recursos hídricos</li> </ul>	<ul style="list-style-type: none"> <li>– Apoio Administrativo e Social</li> <li>– Laboratório</li> </ul>
Efluentes industriais		<ul style="list-style-type: none"> <li>– Manutenção</li> </ul>
Efluentes industriais(*)		<ul style="list-style-type: none"> <li>– Strip (desmontagem e montagem)</li> </ul>

<sup>(1)</sup> - Os aspectos ambientais descritos foram identificados em situação de operação normal, com exceção dos assinalados com o símbolo "+" que foram identificados em situações de Emergência, com o símbolo (A) em situação anômala e com o símbolo (\*) em situação futura e anormal.





### ÁGUAS PLUVIAIS CONTAMINADAS

ASPECTO AMBIENTAL <sup>(1)</sup>	IMPACTE POTENCIAL	PROCESSOS / ACTIVIDADES
Águas Pluviais Contaminadas com Óleos e Gorduras, SST+	<ul style="list-style-type: none"> <li>Contaminação dos recursos hídricos</li> <li>Depleção do oxigénio dissolvido</li> <li>Perturbação na fauna e flora (turvação)</li> </ul>	<ul style="list-style-type: none"> <li>Compras (Recepção e Armazenagem Matérias-Primas e Subsidiárias)</li> <li>Strip</li> <li>Piso a Frio, Cintas e Matrizes</li> <li>Manutenção</li> <li>Reutilização Interna e Armazenagem, Expedição de Resíduos</li> <li>Descarga de Águas Pluviais</li> </ul>
Águas Pluviais Contaminadas com Óleos e Gorduras, SST (*)		<ul style="list-style-type: none"> <li>Strip (desmontagem e montagem)</li> </ul>
Águas Pluviais Contaminadas por efluentes resultantes do incêndio +		<ul style="list-style-type: none"> <li>Compras (Recepção e Armazenagem Matérias-Primas e Subsidiárias)</li> <li>Strip</li> <li>Piso a Frio, Cintas e Matrizes</li> <li>Cola e Tinta</li> <li>Manutenção</li> <li>Reutilização Interna e Armazenagem, Expedição de Resíduos</li> <li>Apoio Administrativo e Social</li> <li>Laboratório</li> <li>Produção de Vapor</li> <li>Distribuição Interna de Electricidade</li> </ul>



### RESÍDUOS NÃO PERIGOSOS

ASPECTO AMBIENTAL <sup>(1)</sup>	IMPACTE POTENCIAL	PROCESSOS / ACTIVIDADES
Resíduos não perigosos – Papel	<ul style="list-style-type: none"> <li>Degradação da saúde pública</li> <li>Ocupação de Solos</li> <li>Contaminação de solos</li> <li>Contaminação de aquíferos</li> <li>Alteração da qualidade do ar</li> <li>Perturbação da fauna e flora</li> </ul>	<ul style="list-style-type: none"> <li>Compras (Recepção e Armazenagem Matérias-Primas e Subsidiárias)</li> <li>Strip</li> <li>Acabamento e Ligação</li> <li>Piso a Quente</li> <li>Piso a Frio, Cintas e Matrizes</li> <li>Cola e Tinta</li> <li>Armazenagem e Expedição Produto Final</li> <li>Manutenção</li> <li>Laboratório</li> <li>Apoio Administrativo e Social</li> </ul>
Resíduos não perigosos – RSU		<ul style="list-style-type: none"> <li>Strip</li> <li>Acabamento e Ligação</li> <li>Piso a Quente</li> <li>Piso a Frio, Cintas e Matrizes</li> <li>Manutenção</li> <li>Laboratório</li> <li>Apoio Administrativo e Social</li> <li>Reutilização Interna e Armazenagem, Expedição de Resíduos</li> </ul>

<sup>(1)</sup> - Os aspectos ambientais descritos foram identificados em situação de operação normal, com excepção dos assinalados com o símbolo "+" que foram identificados em situações de Emergência, com o símbolo (A) em situação anómala e com o símbolo (\*) em situação futura e anormal.



## RESÍDUOS NÃO PERIGOSOS (continuação)



ASPECTO AMBIENTAL <sup>(1)</sup>	IMPACTE POTENCIAL	PROCESSOS / ACTIVIDADES
Resíduos não perigosos – Metais (Cobre/bronze/latão/ferro/folhanga)	<ul style="list-style-type: none"> <li>– Degradação da saúde pública</li> <li>– Ocupação de Solos</li> <li>– Contaminação de solos</li> <li>– Contaminação de aquíferos</li> <li>– Alteração da qualidade do ar</li> <li>– Perturbação da fauna e flora</li> </ul>	<ul style="list-style-type: none"> <li>– Manutenção</li> </ul>
Resíduos não perigosos – Embalagens metálicas (fitas, latas, etc.)		<ul style="list-style-type: none"> <li>– Compras (Recepção e Armazenagem Matérias-Primas e Subsidiárias)</li> <li>– Strip</li> <li>– Piso a Frio, Cintas e Matrizes</li> <li>– Cola e Tinta</li> <li>– Manutenção</li> <li>– Apoio Administrativo e Social</li> </ul>
Resíduos não perigosos – Embalagens metálicas (fitas, latas, etc.) (*)		<ul style="list-style-type: none"> <li>– Strip (desmontagem e montagem)</li> </ul>
Resíduos não perigosos – Embalagens madeira (paletes, caixas, etc.)		<ul style="list-style-type: none"> <li>– Compras (Recepção e Armazenagem Matérias-Primas e Subsidiárias)</li> <li>– Strip</li> <li>– Acabamento e Ligação</li> <li>– Piso a Quente</li> <li>– Piso a Frio, Cintas e Matrizes</li> <li>– Cola e Tinta</li> <li>– Armazenagem e Expedição Produto Final</li> <li>– Manutenção</li> <li>– Reutilização Interna e Armazenagem</li> </ul>
Resíduos não perigosos – Embalagens madeira (paletes, caixas, etc.)		<ul style="list-style-type: none"> <li>– Strip (desmontagem e montagem)</li> </ul>
Resíduos Não Perigosos -Equipamento eléctrico e electrónico		<ul style="list-style-type: none"> <li>– Manutenção</li> <li>– Apoio Administrativo e Social</li> </ul>
Resíduos Não Perigosos -Equipamento eléctrico e electrónico (*)		<ul style="list-style-type: none"> <li>– Strip (desmontagem e montagem)</li> </ul>
Resíduos Não Perigosos -Tinteiros e fitas		<ul style="list-style-type: none"> <li>– Compras (Recepção e Armazenagem Matérias-Primas e Subsidiárias)</li> <li>– Strip</li> <li>– Acabamento e Ligação</li> <li>– Piso a Quente</li> <li>– Piso a Frio, Cintas e Matrizes</li> <li>– Cola e Tinta</li> <li>– Armazenagem e Expedição Produto Final</li> <li>– Apoio Administrativo e Social</li> <li>– Laboratório</li> </ul>
Resíduos Não Perigosos -Embalagens de vidro		<ul style="list-style-type: none"> <li>– Apoio Administrativo e Social</li> <li>– Laboratório</li> </ul>
Resíduos Não Perigosos -Toners		<ul style="list-style-type: none"> <li>– Apoio Administrativo e Social</li> <li>– Laboratório</li> </ul>
Resíduos Não Perigosos -Restos de antiaderente		<ul style="list-style-type: none"> <li>– Strip</li> </ul>
Resíduos Não Perigosos -Restos de antiaderente (A)		<ul style="list-style-type: none"> <li>– Manutenção</li> </ul>
Resíduos Não Perigosos - Equipamentos obsoletos (A)		<ul style="list-style-type: none"> <li>– Manutenção</li> </ul>
Resíduos Não Perigosos -Mistura de RIB +		<ul style="list-style-type: none"> <li>– Reutilização Interna e Armazenagem, Expedição de Resíduos</li> <li>– Apoio Administrativo e Social</li> <li>– Laboratório</li> <li>– Transporte</li> </ul>

<sup>(1)</sup> - Os aspectos ambientais descritos foram identificados em situação de operação normal, com excepção dos assinalados com o símbolo "+" que foram identificados em situações de Emergência, com o símbolo (A) em situação anómala e com o símbolo (\*) em situação futura e anormal.



## RESÍDUOS NÃO PERIGOSOS (continuação)



ASPECTO AMBIENTAL <sup>(1)</sup>	IMPACTE POTENCIAL	PROCESSOS / ACTIVIDADES
<b>Resíduos Não Perigosos - Equipamentos obsoletos ou Sucata (*)</b>	<ul style="list-style-type: none"> <li>- Degradação da saúde pública</li> <li>- Ocupação de Solos</li> </ul>	<ul style="list-style-type: none"> <li>- Strip (desmontagem e montagem)</li> </ul>
<b>Resíduos Não Perigosos - Restos de borracha (pisos e aparas) +</b>	<ul style="list-style-type: none"> <li>- Contaminação de solos</li> <li>- Contaminação de aquíferos</li> <li>- Alteração da qualidade do ar</li> <li>- Perturbação da fauna e flora</li> </ul>	<ul style="list-style-type: none"> <li>- Piso a Frio, Cintas e Matrizes</li> <li>- Reutilização Interna e Armazenagem, Expedição de Resíduos</li> <li>- Laboratório</li> </ul>

## RESÍDUOS PERIGOSOS



ASPECTO AMBIENTAL <sup>(1)</sup>	IMPACTE POTENCIAL	PROCESSOS / ACTIVIDADES
<b>Resíduos Perigosos - Produtos químicos rejeitados +</b>		<ul style="list-style-type: none"> <li>- Strip</li> <li>- Reutilização Interna e Armazenagem, Expedição Resíduos</li> </ul>
<b>Resíduos perigosos - Absorventes, materiais filtrantes, panos de limpeza, vestuário de protecção contaminados, desperdícios contaminados +</b>		<ul style="list-style-type: none"> <li>- Compras (Recepção e Armazenagem Matérias-Primas e Subsidiárias)</li> <li>- Strip</li> <li>- Acabamento e Ligação</li> <li>- Piso a Quente</li> <li>- Piso a Frio, Cintas e Matrizes</li> <li>- Cola e Tinta</li> <li>- Manutenção</li> <li>- Reutilização Interna e Armazenagem, Expedição de Resíduos</li> <li>- Produção de Ar Comprimido</li> <li>- Distribuição Interna de Electricidade</li> <li>- Descarga de Águas Pluviais</li> <li>- Transporte</li> </ul>
<b>Resíduos perigosos - Líquidos das análises químicas</b>	<ul style="list-style-type: none"> <li>- Degradação da saúde pública</li> <li>- Ocupação dos solos</li> </ul>	<ul style="list-style-type: none"> <li>- Laboratório</li> </ul>
<b>Resíduos Perigosos - Lamas oleosas +</b>	<ul style="list-style-type: none"> <li>- Contaminação dos solos</li> <li>- Contaminação dos aquíferos</li> <li>- Alteração da qualidade do ar</li> <li>- Alteração da biodiversidade</li> </ul>	<ul style="list-style-type: none"> <li>- Manutenção</li> <li>- Reutilização Interna e Armazenagem, Expedição de Resíduos</li> <li>- Descarga de Águas Pluviais</li> </ul>
<b>Resíduos Perigosos - Pilhas e Acumuladores</b>		<ul style="list-style-type: none"> <li>- Compras (Recepção e Armazenagem Matérias-Primas e Subsidiárias)</li> <li>- Strip</li> <li>- Manutenção</li> <li>- Laboratório</li> <li>- Distribuição Interna de Electricidade</li> <li>- Apoio Administrativo e Social</li> </ul>
<b>Resíduos Perigosos - Resíduos de rescaldo de incêndio +</b>		<ul style="list-style-type: none"> <li>- Compras (Recepção e Armazenagem Matérias-Primas e Subsidiárias)</li> <li>- Strip</li> <li>- Piso a Frio, Cintas e Matrizes</li> <li>- Cola e Tinta</li> <li>- Manutenção</li> <li>- Reutilização Interna e Armazenagem, Expedição de Resíduos</li> <li>- Laboratório</li> <li>- Produção de Vapor</li> <li>- Distribuição Interna de Electricidade</li> </ul>

<sup>1)</sup> - Os aspectos ambientais descritos foram identificados em situação de operação normal, com excepção dos assinalados com o símbolo "+" que foram identificados em situações de Emergência e (A) em situação anómala e com o símbolo (\*) em situação futura e anormal.



## RESÍDUOS PERIGOSOS continuação



ASPECTO AMBIENTAL <sup>(1)</sup>	IMPACTE POTENCIAL	PROCESSOS / ACTIVIDADES
Resíduos perigosos – Lâmpadas fluorescentes		<ul style="list-style-type: none"> <li>Compras (Recepção e Armazenagem Matérias-Primas e Subsidiárias)</li> <li>Manutenção</li> </ul>
Resíduos Perigosos – Cinzas caldeira	<ul style="list-style-type: none"> <li>Degradação da saúde pública</li> <li>Ocupação dos solos</li> <li>Contaminação dos solos</li> </ul>	<ul style="list-style-type: none"> <li>Manutenção</li> <li>Reutilização Interna e Armazenagem, Expedição de Resíduos</li> </ul>
Resíduos Perigosos – Cinzas Sistema Oxidação	<ul style="list-style-type: none"> <li>Contaminação dos aquíferos</li> <li>Alteração da qualidade do ar</li> <li>Alteração da biodiversidade</li> </ul>	<ul style="list-style-type: none"> <li>Manutenção</li> <li>Reutilização Interna e Armazenagem, Expedição de Resíduos</li> </ul>
Resíduos Perigosos – Telhas de Fibrocimento (A)		<ul style="list-style-type: none"> <li>Manutenção</li> <li>Reutilização Interna e Armazenagem, Expedição de Resíduos</li> </ul>



## DERRAMES

ASPECTO AMBIENTAL <sup>(1)</sup>	IMPACTE POTENCIAL	PROCESSOS / ACTIVIDADES
Derrames - Escorrências dos contentores	<ul style="list-style-type: none"> <li>Contaminação de solos ou aquíferos</li> </ul>	<ul style="list-style-type: none"> <li>Reutilização Interna e Armazenagem, Expedição de Resíduos</li> </ul>
Derrame de Produtos químicos +		<ul style="list-style-type: none"> <li>Compras (Recepção e Armazenagem Matérias-Primas e Subsidiárias)</li> <li>Strip</li> <li>Reutilização Interna e Armazenagem, Expedição de Resíduos</li> <li>Transporte</li> </ul>
Derrame de solcol +		<ul style="list-style-type: none"> <li>Compras (Recepção e Armazenagem Matérias-Primas e Subsidiárias)</li> <li>Cola e Tinta</li> </ul>
Derrame de negro de fumo +		<ul style="list-style-type: none"> <li>Compras (Recepção e Armazenagem Matérias-Primas e Subsidiárias)</li> <li>Strip</li> </ul>
Derrame pó de borracha +		<ul style="list-style-type: none"> <li>Piso a Frio, Cintas e Matrizes</li> </ul>
Derrame de óleo e combustíveis +	<ul style="list-style-type: none"> <li>Contaminação dos solos</li> <li>Contaminação dos aquíferos</li> <li>Perturbação da fauna e flora</li> </ul>	<ul style="list-style-type: none"> <li>Compras (Recepção e Armazenagem Matérias-Primas e Subsidiárias)</li> <li>Strip</li> <li>Piso a Frio, Cintas e Matrizes</li> <li>Manutenção</li> <li>Reutilização Interna e Armazenagem, Expedição de Resíduos</li> <li>Produção de Ar Comprimido</li> <li>Distribuição Interna de Electricidade</li> <li>Transporte</li> </ul>
Derrame de cola +		<ul style="list-style-type: none"> <li>Piso a Frio, Cintas e Matrizes</li> <li>Cola e Tinta</li> <li>Armazenagem e Expedição Produto Final</li> <li>Reutilização Interna e Armazenagem, Expedição de Resíduos</li> <li>Transporte</li> </ul>
Derrame de efluentes domésticos não tratados +		<ul style="list-style-type: none"> <li>Strip</li> <li>Apoio Administrativo e Social</li> <li>Laboratório</li> </ul>
Derrame de águas contaminadas +		<ul style="list-style-type: none"> <li>Strip</li> <li>Descarga de Águas Pluviais</li> </ul>
Derrame lamas antiaderente +		<ul style="list-style-type: none"> <li>Strip</li> </ul>
Derrame de óleos águas oleosas +		<ul style="list-style-type: none"> <li>Reutilização Interna e Armazenagem, Expedição de Resíduos</li> <li>Descarga de Águas Pluviais</li> </ul>

<sup>(1)</sup> - Os aspectos ambientais descritos foram identificados em situação de operação normal, com excepção dos assinalados com o símbolo "+" que foram identificados em situações de Emergência" e (A) em situação anómala.





## ACTIVIDADES DAS QUAIS RESULTAM ASPECTOS AMBIENTAIS INFLUENCIÁVEIS SIGNIFICATIVOS

ACTIVIDADES INFLUENCIÁVEIS	ASPECTO AMBIENTAL							
	Emissão de Poluentes para o Ar	Emissão de Poluentes para a Água	Emissão de Poluentes para o Solo	Produção de Resíduos	Emissão de Ruído	Utilização de Substâncias Perigosas	"Uso de Recursos (Não Renováveis ou escassos)"	"Perturbadores do Ecossistema (Ocupação ou erosão de solos, efeitos na biodiversidade, etc.)"
Aspectos com requisitos legais, aplicáveis a terceiros, mas que podem afectar o cumprimento por parte da EIB.								
Aspectos com requisitos legais, aplicáveis a terceiros mas que não afectam o cumprimento por parte da EIB.								
Aspecto ambiental que não é gerado pela actividade de terceiros mas em que estes influenciam o cumprimento de requisitos legais.								
Aspectos ambientais que poderão existir, mas aos quais não se aplicam requisitos legais								
Concepção e Desenvolvimento						X		
Monitorização Ambiental	X			X	X			
Monitorização Ambiental		X						
Manutenção - Ar Condicionado	X			X			X	
Manutenção - Jardinagem	X	X	X	X	X	X	X	
Manutenção - Fotocopiadoras				X		X		
Manutenção - Material Informático				X				
Manutenção - Extintores	X			X		X		
Manutenção - Compressores				X	X	X		
Tratamento de Águas		X		X		X	X	
Telecomunicações				X				
Prestação de cuidados de saúde				X				
Recolha e Destino Final Resíduos	X	X	X	X	X	X	X	X
Recolha e Destino Final Resíduos +	X	X	X	X		X		
Construção Civil	X	X	X	X	X	X	X	
Matérias-Primas - Produtos Químicos - Outros	X	X	X	X		X	X	
Matérias-Primas - Óleos	X	X	X	X	X	X	X	
Matérias Subsidiárias - Óleos	X	X	X	X	X	X	X	
Matérias-Primas e Subsidiárias - Solventes	X	X		X		X	X	
Matérias e Subsidiárias - Outros		X		X		X		
Materiais e Consumíveis - Pilhas e Acumuladores				X		X	X	
Materiais e Consumíveis - potenciais utilizadores de amianto						X		
Equipamentos - Ar Condicionado e Refrigeração	X					X	X	
Equipamentos - Ruidosos					X		X	



## OBJECTIVOS E METAS AMBIENTAIS

### Objectivos e Metas 2013 – Análise dos resultados

ASPECTOS AMBIENTAIS	DOMÍNIO	OBJECTIVOS	METAS	Resultados
CONSUMO DE RECURSOS 	ÁGUA	Reduzir o consumo de água	Em 2013, reduzir o consumo anual total de água para $\leq 0.55 \text{ m}^3 / \text{ton}$ produto produzido	<b>A Meta foi atingida</b> Em 2013 o consumo anual total de água foi de $0.40 \text{ m}^3 / \text{ton}$ de produto produzido.
	ENERGIA	Reduzir o consumo de energia utilizada	Em 2013, reduzir a utilização total directa de energia $\leq 0.31 \text{ MWh} / \text{ton}$ produto produzido	<b>A Meta foi atingida</b> O consumo total de energia foi de $0.308 \text{ MWh/ton}$ de produto produzido.  A meta foi cumprida mesmo no limite. Embora a produção tenha sido menor, existe uma parte dos consumos energéticos que se mantêm de forma fixa qualquer que seja a produção (iluminação, aquecimento, produção de vapor, produção de ar comprimido, etc...).
RESÍDUOS 	RESÍDUOS	Reduzir a geração de resíduos perigosos	Em 2013, reduzir a geração anual total de resíduos perigosos $\leq 0.0019 \text{ ton} / \text{ton}$ produto produzido	<b>A Meta foi atingida</b> A geração anual total de resíduos perigosos foi de $0.00171 \text{ ton/ton}$ de produto produzido.
		Reduzir a geração de resíduos	Em 2013, reduzir a geração anual total de resíduos $\leq 0.0101 \text{ ton} / \text{ton}$ produto produzido	<b>A Meta não foi atingida</b> A geração anual total de resíduos foi de $0.0141 \text{ ton/ton}$ de produto produzido.  Como foram desmanteladas duas linhas de mistura no 2º semestre de 2013, aumentaram muito determinados resíduos que não são habituais, nomeadamente sucata.



# DESEMPENHO AMBIENTAL

## Indicadores Principais

Domínio	Valores A (entrada/impacte anual total no domínio em causa)	Unidades	2010	2011	2012	2013
Energia	Utilização total directa de energia (consumo anual total de energia)	MWh	8152	10967	8797	7598
	Utilização total de energia renovável (percentagem do consumo anual total da energia (eléctrica e térmica) produzida pela organização a partir de fontes renováveis)	%	0	0	0	0
Água	Consumo anual total de água	m³	11910	20313	14916	12809
Eficiência dos materiais	Fluxo mássico anual dos vários materiais utilizados					
	Borrachas	ton	2224	3908	3154	2796
	Negro de fumo		2716	4129	2780	2461
	Silica		51	143	387	403
	Óleos de processamento		575	715	477	495
	Antioxidantes		51	94	73	73
	Antiozonantes		17	40	58	57
	Aceleradores		32	56	39	35
	Enxofres		35	59	44	41
Solventes	55		64	53	59	
Resíduos	LER					
	061302 - Carvão activado usado (excepto 06702)	ton	0.00	0.00	0.034	0.00
	061303 - Resíduos de "Negro de Fumo"		0.00	2.27	1.39	0.320
	070213 - Resíduos de plástico		0.00	0.00	0.00	0.060
	070215 - Resíduos de aditivos não abrangidos em 070214 "águas e lamas de sabão"		1.84	3.43	4.58	6.587
	070299 - Outros resíduos não anteriormente especificados, (restos de borracha, têxteis com borracha, plásticos, etc.)		127.59	220.87	144.67	140.06
	080313 - Resíduos de tintas não em 080312		0.00	0.009	0.817	0.00
	150101 - Cartão e papel		6.16	5.92	5.18	6.94
	150102 - Embalagens de plástico (filme e sacos)		15.37	34.22	30.14	40.112
	150103 - Paletes de madeira (embalagens)		11.20	24.70	14.78	24.96
	150104 - Embalagens de metal (Cintas, latas cola, latas refrigerantes, bidões)		2.32	3.04	2.44	1.79
	150107 - Embalagens de vidro		0.84	0.30	0.00	0.240
	160106 - Veículos em fim de vida esvaziados de líquidos e outros componentes perigosos		3.52	0.00	0.00	0.00
	160214 - Equipamento fora de uso não abrangido em 160209 a 160213 (caldeira em fim de vida)		15.64	0.00	0.00	0.00
	160216 - Componentes retirados de equipamentos fora de uso		0.02	0.00	0.32	0.00
	160304 - Resíduos inorgânicos não abrangidos em 160303 "Pó de vidro"		0.24	0.00	0.00	0.00
	160504 - Embalagens de metal incluindo recipientes vazios sob pressão com matriz porosa sólida		0.00	0.00	0.09	0.00
	170402 – Alumínio (tubos de vapor)		0.00	0.00	0.02	0.00
	170407 - Mistura de metais		0.00	0.00	3.16	76.80
	200136 – Equipamentos eléctricos e electrónicos fora de uso não abrangidos em 200121/230435 (cabos eléctricos)		0.00	0.00	0.02	0.62
	200139 - Plástico		0.00	0.00	0.00	0.08
	200140 - Metais		0.00	0.00	0.00	4.47
	200201 - Resíduos Biodegradáveis (resíduos de jardim)		0.00	0.00	2.06	1.42
	080409* - Resíduos de cola ou vedantes contendo solventes orgânicos ou outras substâncias perigosas		4.52	3.79	2.93	2.683
	130110* - Óleos hidráulicos minerais não clorados		3.13	8.99	10.11	2.04
	130208*- Outros óleos de motores, transmissões e lubrificação		3.10	5.63	1.93	0.00
	130502*- Outros óleos de motores, transmissões e lubrificação		0.43	0.00	5.03	0.00
	130508*- Mistura de resíduos provenientes de desarenadores e de separadores óleo/água (SEPHC)		0.00	0.00	1.90	0.00
	130899*- Outros resíduos não anteriormente especificados (óleo com borracha)		27.72	31.28	22.04	17.476
	150110* - Embalagens contendo ou contaminadas por resíduos de substâncias perigosas		5.71	10.25	7.73	8.198
	150202*- Absorventes, materiais filtrantes (incluindo filtros de óleo não anteriormente especificados), panos de limpeza e vestuário de protecção, contaminados por substâncias perigosas		5.06	5.32	9.57	7.778
	160303*- Resíduos inorgânicos contendo substâncias perigosas (produtos químicos fora de uso)		1.61	2.55	1.95	3.023



Domínio	Valores A (entrada/impacte anual total no domínio em causa)	Unidades	2010	2011	2012	2013
	160508*- Resíduos químicos orgânicos contendo substâncias perigosas (produtos químicos fora de uso)		0.00	0.078	0.00	0.00
	160708*- Resíduos contendo hidrocarbonetos		0.00	0.90	0.29	0.00
	170603* - Resíduos de isolamento perigosos		0.00	0.00	0.00	1.035
	200121*- Lâmpadas fluorescentes e outros resíduos contendo mercúrio		0.10	0.00	0.00	0.00
	Geração anual total de resíduos	ton	237	364	273	347
	Geração anual total de resíduos perigosos		51	69	63	42
Biodiversidade	Utilização dos solos (área construída)	m <sup>2</sup>	8961	8961	8961	8961
Emissões	Emissões totais anuais de gases com efeito de estufa (CO <sub>2</sub> ,CH <sub>4</sub> )	ton equiv. CO <sub>2</sub>	3910	5242	4205 *	3643*
	Emissões totais anuais de gases com efeito de estufa (NOx)	ton	1.63	1.73	1.47	1.20**

\* Em 2012, ton. equiv. CO<sub>2</sub> provenientes da queima de combustíveis e emissões difusas.

\*\* Em 2013, nas emissões totais anuais foram retiradas partículas.

### Valor B - correspondente à produção anual total da organização

	Valores B (dados relativos à produção anual global)	Unidades	2010	2011	2012	2013
PFA	Produção física anual total (produto produzido)	ton	22789	35935	26963	24708

### Valor R - correspondente ao rácio A/B

Domínio	Valores R (rácio A/B)	Unidades	2010	2011	2012	2013
Energia	Utilização total directa de energia (consumo anual total de energia)	MWh/ton produto	0.3577	0.3052	0.3263	0.3075
	Utilização total de energia renovável (percentagem do consumo anual total da energia - eléctrica e térmica - produzida pela organização a partir de fontes renováveis)	%	0	0	0	0
Água	Consumo anual total de água	m <sup>3</sup> /ton produto	0.5226	0.5653	0.5653	0.5184
Eficiência dos materiais	Fluxo mássico anual dos vários materiais utilizados					
	Borrachas	ton/ton produto	0.0976	0.1087	0.1170	0.1132
	Negro de fumo		0.1192	0.1149	0.1031	0.0996
	Sílica		0.0022	0.0040	0.0144	0.0163
	Óleos de processamento		0.0252	0.0199	0.0177	0.0200
	Antioxidantes		0.0022	0.0026	0.0027	0.0030
	Antiozonantes		0.0007	0.0011	0.0022	0.0023
	Aceleradores		0.0014	0.0015	0.0014	0.0014
	Enxofre		0.0015	0.0016	0.0016	0.0017
	Solventes		0.0024	0.0018	0.0020	0.0024
	Geração anual total de resíduos		0.0103	0.0101	0.0101	0.0140
Resíduos	Geração anual total de resíduos perigosos		0.0023	0.0019	0.0024	0.0017
Biodiversidade	Utilização dos solos (área construída)	m <sup>2</sup> /ton produto	0.3932	0.2494	0.3323	0.3627
Emissões	Emissões totais anuais de gases com efeito de estufa (CO <sub>2</sub> ,CH <sub>4</sub> )	ton equiv. CO <sub>2</sub> / ton produto	0.172	0.146	0.156	0.147
	Emissões totais anuais de gases com efeito de estufa (NOx)	ton/ton produto	0.00007	0.00005	0.00005	0.00005

**Nota:** A EIB obteve em 2013 e de forma quase generalizada, pior desempenho ambiental. Da análise dos resultados brutos pode concluir-se que este facto se deve sobretudo à diminuição da produção (denominador). Como já foi dito anteriormente, no início do 2º semestre começou a ser desmantelada uma das linhas de mistura e em Agosto a outra, o que originou uma diminuição na produção. Este projecto também fez aumentar os resíduos. Na verdade, existe uma componente de aspectos/impactes ambientais fixos (que não dependem da produção). Em 2014, a EIB irá analisar de que forma a nova linha de mistura irá actuar nestes aspectos/impactes.





12  
6



### **Ocorrências de situações de acidente**

Podemos constatar que o nº real de derrames em 2010, 2011, 2012 respectivamente de 6, 8, 8 praticamente manteve-se, e em 2013 houve apenas 1 derrame e 3 situações de início de incêndio. Nenhuma das ocorrências teve impactos ambientais para além dos relacionados com a geração de resíduos (ou seja, não provocaram impactos ao nível do meio ambiente circundante como a água, o ar ou o solo), o que denota melhoria de desempenha nesta componente ambiental.



## OBJECTIVOS E METAS AMBIENTAIS

### Objectivos e Metas 2014

ASPECTOS AMBIENTAIS	DOMÍNIO	OBJECTIVOS	METAS
CONSUMO DE RECURSOS 	ÁGUA	Reduzir o consumo de água	Em 2014, reduzir o consumo anual total de água para $\leq 0.53 \text{ m}^3$ / ton produto produzido
	ENERGIA	Reduzir a energia utilizada	Em 2014, reduzir a utilização total directa de energia para $\leq 0.31 \text{ MWh}$ / ton produto produzido
RESÍDUOS 	RESÍDUOS	Reduzir a geração de resíduos perigosos	Em 2014, reduzir a geração anual total de resíduos perigosos para $\leq 0.0019 \text{ ton}$ / ton produto produzido
		Reduzir a geração de resíduos	Em 2014, reduzir a geração anual total de resíduos $\leq 0.0100 \text{ ton}$ / ton produto produzido

**Nota:** Como já foi dito anteriormente, substituímos duas linhas de mistura por uma tecnologicamente mais eficiente, que pensamos vai melhorar os nossos consumos de recursos. No entanto, a EIB mantém as metas de 2013, pois terá que analisar mensalmente os valores dos consumos e da geração de resíduos.



## Comportamento Ambiental

A EIB dispõe de uma ferramenta privilegiada para avaliação do comportamento ambiental, que passa pela verificação do grau de cumprimento de todos os requisitos legais que lhe são aplicáveis.

### Resultados da “Avaliação da conformidade” – 2013

Tema	Sub-Tema	Assunto (Principais obrigações/proibições)	Avaliação		
			CC	NC	Comentários
Água	Captação	Licenciamento Limites de captação Envio de Informação	X		Alvará de utilização dos recursos hídricos para captação de água subterrânea nº54/2011 de 07 Janeiro, para actividade industrial e rega válida. Limite de captação de 3500m3 mensais sempre cumpridos. Verificados envios trimestrais dos consumos mensais para a ARH Centro.
	Descarga	Licenciamento Valores limite de descarga	X		Certidão nº 01/2010DIRM, de 4 de Maio de 2010, emitida pela CM da MG, que autoriza a descarga das águas residuais domésticas e pluviais, no colector municipal. Valores de descarga cumpridos.
Ar	Actividades que produzem ou utilizam Solventes Orgânicos	Ficha de identificação Plano de gestão de solvente Valores limite de emissão	X		Elaborado Plano de Gestão de Solventes relativo ao ano de 2012, enviado para a CCDR-C, em 18/3/2013. Valores limite de emissão cumpridos.
	Geral	Aspectos construtivos das chaminés Planos de Monitorização Valores limite de emissão Relatórios Envio de Informação	X		A fonte fixa caldeira (nº de cadastro 7925) será monitorizada em 2014 ( última campanha realizada em 21/04/2011). A caracterização da fonte fixa Lixadeira ( nº de cadastro 1219), foi realizada em 14/09/2012, verificado pelo relatório da PEDAMB, que são cumpridos todos os VLE aplicáveis aos poluentes emitidos. Foram realizadas 2 caracterizações (em 20/09/2013 e 05/12/2013) da fonte da oxidação térmica regenerativa, (n.º de cadastro 6076). Verificado, pelos respectivos relatórios da PEDAMB, que são cumpridos todos os VLE aplicáveis aos poluentes emitidos.
	Substâncias que empobrecem a camada do ozono	Identificação Proibições Verificação anual de fugas Técnicos qualificados Fichas de Intervenção	X		Cadastro de aparelhos de ar condicionado, chiller, secador de ar, frigoríficos e bebedouros actualizado. Realizada manutenção e detecção anual de fugas por técnico qualificado para aparelhos com 3 ou mais kg de gás. Verificadas fichas de intervenção “APA” para as operações realizadas.
Ar	Gases fluorados com efeito de estufa	Identificação Proibições Verificação anual de fugas Técnicos qualificados Fichas de Intervenção	X		Cadastro de aparelhos de ar condicionado, chiller, secador de ar, frigoríficos e bebedouros actualizado. Realizada manutenção e detecção anual de fugas por técnico qualificado para aparelhos com 3 ou mais kg de gás. Verificadas fichas de intervenção “CENTERM” para as operações realizadas.





## Declaração Ambiental 2013

Tema	Sub-Tema	Assunto (Principais obrigações/proibições)	Avaliação		
			CC	NC	Comentários
Energia	Instalações grandes consumidoras	Auditoria Energética Plano de Racionalização Energética Cumprimento de metas Relatórios Envio de Informação	X		Plano aprovado pela DGEG por despacho de 19/06/2008. Verificado o envio do Relatório de Progresso Anual de 2012. A nova auditoria energética, uma vez que o plano anterior terminou, aguarda a entrada em funcionamento da nova linha, tendo como prazo de entrega (junto com o novoPREn), 19/05/2014..
		Licenciamento Seguro de responsabilidade civil	X		Licença de Exploração Industrial nº56/2009 de 28/05/2009 Seguro de Responsabilidade Civil - Apólice nº8319794 válida de 2013-01-01 a 2013-12-31.
Geral	Responsabilidade por Danos Ambientais	Seguro de Responsabilidade de Danos Ambientais	X		Seguro de responsabilidade de Danos Ambientais - Apólice nº 8328135 válida de 2013-04-26 a 2014-04-25.
		Licenciamento Verificações periódicas	X		Certificado de Inspeção Periódica das Instalações de Gás n.º 2266/2012, de 03 de Agosto de 2012
Instalações e equipamentos	Reservatórios de óleo				Alvará de Autorização de Utilização e Exploração nº14/13, emitido pela CM da Marinha Grande em 25/02/2013 e válido por 20 anos, inclui: 1 Reservatório superficial de solvente Solcol AL1 (capacidade: 10.000 litros) e 2 Reservatórios de óleos de processamento superficiais (capacidade: 23000 litros cada). Alvará de Autorização de Utilização e Exploração nº15/13: 1 Reservatório de óleo de processamento superficial (capacidade: 30000 litros).
		Licenciamento	X		
Resíduos	Embalagens	Sistema de Gestão Envio de Informação	X		Contrato com a SPV (n.º EMB/0010483, de 5 de Setembro de 2008) Detalhes da declaração de embalagens (efectuada em 27/02/2012) com dados reais de 2011. Declaração de dados de 2012, elaborada em 28/02/2013.
		Minimização /Separação Armazenagem interna Transporte (Licenciamento, Guias de Acompanhamento) Minimização /Separação Armazenagem interna Transporte (Licenciamento, Guias de Acompanhamento) Destino Final (Seleção, Licenciamento) Registos Envio de Informação	X		As empresas utilizadas pela EIB como destinatários de resíduos estão devidamente licenciadas: -CascoVidro - Alvará de licença para OGR nº4/2009/CCDR válido até 25/02/2014 -Daniel José Morais- Parecer vinculativo da CCDRN no âmbito do licenciamento (sem validade) -Ecocil - Alvará de licença para OGR nº000078/2009, válido até 24/08/2014 - CIRVER SISAV - Eco Parque do Relvão, Carregueira. Alvará de Licença de Exploração n.º17/2008/DOGR, válida até





## Declaração Ambiental 2013

Tema	Sub-Tema	Assunto (Principais obrigações/proibições)	Avaliação	
			CC	NC
				<p>14/11/2018 (destinatários de óleos usados da EIB ao abrigo do "Protocolo de Colaboração" com a Sogilub (n.º 101000875 de 23/03/2007);</p> <p>- ECOMAIS- Alvará de licença para Realização de Operações de Gestão de Resíduos nº09/2013/CCDR, válida até 11/02/2018</p> <p>- ECODEAL- Eco Parque do Relvão – Alvará de Licença de Instalação nº16/2008/DOGR, válido até 12/11/2018;</p> <p>- Felix Filipe &amp; F's Ida – licença de Exploração Industrial nº 1433 emitida em 16/03/2010 + Licenciamento de Operação de Gestão Resíduos, emitido pela CCDR LVT, em 2/09/2009;</p> <p>-Luso Finsa- antiga JOMAR- Isenção de autorização prévia p/gestão de resíduos de madeira (data de licenciamento industrial da actividade, que utilizava resíduos de madeira, como matéria prima, anterior a 9/09/1997), ofício da CCDRN (DPCA-1167/94 ID 1499200);</p> <p>FILPE DE ALMEIDA SANTOS- Título de Exploração Industrial nº224/2011, emitida em 28/10/2011, que inclui operação de gestão de resíduos R3 e R13 para LER 070299 e 150102, condicionada ao cumprimento de requisitos a avaliar em vistoria a realizar no prazo de 180 dias; carta da DREC de 19/07/2012, validando o Título de Exploração.</p> <p>- Resilei - Licença Ambiental nº 384/2010, válida até 07/10/2020; Declaração de Admissão de Resíduos, emitida em 11/10/2013, válida por 1 ano para LER 070299 – Ecomais (transportador mercadorias por conta de outrem) - Alvará nº 6060/2000, válido até 16/09/2015;</p> <p>- Transportadora do Infante (transportador mercadorias por conta de outrem) - Licença nº 602783, válido até 28/09/2017; GAR 2013 validadas</p> <p>SIRAPA 2012 – MIRR 2011 submetido em 28/03/ 2013</p> <p>SIRAPA 2013 – MIRR 2013 a submeter até 31 Março de 2014</p>
Resíduos	Óleos	Minimização /Separação Armazenagem interna Transporte (Registo, Guias de Acompanhamento) Destino Final (Seleção, Licenciamento) Envio de Informação	X	Certificado ECOLLUBE, código do produtor 101000875

42  
5





## Declaração Ambiental 2013

Tema	Sub-Tema	Assunto (Principais obrigações/proibições)	Avaliação		
			CC	NC	Comentários
Ruído	Equipamento Utilizado no Exterior	Proibições Valor limite Evidências	X		Não houve aquisição de nenhum equipamento abrangido, mas há requisitos de compra que asseguram este requisito
	Incomodidade para o Exterior	Avaliação Valores limites	X		Como já foi dito, na DA de 2006, foi realizada a monitorização, relatório nº MG127-1/07 e não existia incomodidade para o exterior. Houve alteração nos equipamentos instalados internamente, vai ser realizada nova medição do ruído emitido para o exterior quando a instalação estiver em funcionamento. (fins de Março de 2014)
Substâncias Perigosas	Edifícios	Projecto	X		Em 2013 não houve projectos/construção de edifícios
	Amianto	Proibições Embalagem/Rotulagem	X		Não houve aquisição, mas há requisitos de compra que asseguram o cumprimento deste requisito
	Classificação, Notificação, Embalagem e Rotulagem	Proibições Embalagem/Rotulagem Fichas de Dados de Segurança	X		Verificado o cumprimento dos requisitos para os produtos comprados.

C - Conforme

NC – Não conforme



## ÁGUA

### – CUMPRIMENTO DOS VOLUMES LIMITE DE CAPTAÇÃO

(Autorização de utilização dos recursos hídricos para captação de água subterrânea nº54/2011 de 07 de Janeiro, para actividade industrial e rega)



## EMISSIONES DIFUSAS DE COV

### – CUMPRIMENTO DO VALOR LIMITE DE EMISSIONES DIFUSAS (% DO CONSUMO DE SOLVENTES) NA ACTIVIDADE DE REVESTIMENTOS ADESIVOS (ACABAMENTO DE PISOS)

(DL 242/2001 DE 31 DE Agosto)



As emissões difusas representam cerca de 2% do valor de consumo de solvente, na actividade de revestimentos adesivos, o que assegura um valor abaixo do valor limite legal estipulado (20%).



## PARTES INTERESSADAS

### Participação dos trabalhadores

Na EIB existe um coordenador que vai auscultando a opinião dos trabalhadores, através de inquéritos, sugestões verbais e sugerindo uma maior participação dos trabalhadores. Os inquéritos são bianuais e tratados estatisticamente. O que for considerado relevante é encaminhado para a administração e devidamente analisado.

Qualquer colaborador da EIB, a título individual ou como representante dos trabalhadores, pode participar activamente no SGA, nomeadamente nas reuniões do GQA. Para tal, basta informar o seu superior hierárquico da sua intenção de participar, sendo posteriormente convocado.

A realização das reuniões do GQA é divulgada previamente, nos placares internos, de forma a possibilitar a referida participação.

### Comunicação Interna

Acreditamos no nosso capital humano e, em coerência com a nossa Política, procuramos manter os nossos colaboradores informados e com participação activa no SGQA. A divulgação da Política e do folheto de "Regras Ambientais" são pilares fundamentais desta acção.

#### Para todos os colaboradores

##### Água

Utilize apenas a água necessária para a tarefa que desempenha.

Se verificar algum mau funcionamento de uma torneira ou uma fuga comunique à Manutenção ou ao responsável pela sua permanência nas nossas instalações.

Não despeje nenhum tipo de águas sujas em grelhas de águas da chuva. Peça indicação de qual o local em que deve fazer despejos ao responsável pela sua permanência nas nossas instalações.

##### Energia

##### Electricidade

Mantenha os equipamentos ligados apenas durante o tempo necessário.

Mantenha a iluminação ligada apenas quando necessário. Se for o último a sair de uma área de trabalho desligue a iluminação ou comunique a sua saída.

##### Vapor

Se verificar alguma fuga de vapor ou algum mau funcionamento na caldeira comunique à Manutenção.

Utilize apenas a água quente necessária para a execução da tarefa.

##### Resíduos

Não abandone nenhum resíduo.

Existem locais próprios, assinalados para colocar os resíduos.

Coloque os resíduos nos locais identificados e devidamente separados.

Em caso de dúvida sobre onde colocar um resíduo, não misture.

Peça ajuda à sua chefia ou ao responsável pela sua permanência nas nossas instalações.

##### Solventes

Sempre que usar solventes (diluantes) mantenha o recipiente fechado, abrindo apenas o tempo necessário para a sua utilização.

Use os solventes apenas nos locais autorizados pela DQA e quando absolutamente necessário.

Feche cuidadosamente as embalagens dos solventes (mesmo as embalagens vazias).

##### Derrames / Incêndio / Fuga de gás:

Nestes casos actue de acordo com as Fichas de Actuação em caso de acidente / emergência. (se for subcontratado informe de imediato um funcionário da EIB).

#### Para todos os que executam serviços subcontratados

Além das regras gerais anteriormente referidas devem ser respeitadas as seguintes:

Se for subcontratado dê aos resíduos, sólidos ou líquidos, o destino acordado aquando da contratação do serviço.

Se for caso disso, assegure-se que comunicou a utilização de qualquer substância perigosa. A sua utilização deve ser feita tendo em conta todas as recomendações da ficha de dados de segurança.

Cumpra todas as disposições das especificações técnicas aplicáveis ao seu serviço.

Respeite todas as regras de segurança.

A electricidade mata. Tenha todo o cuidado na sua utilização. Assegure-se sempre do bom estado das ligações e dos cabos.

#### Regras Ambientais



EIB - Empresa Industrial de Borracha, S.A.

**Leia este folheto com atenção!**

Caso tenha alguma dúvida dirija-se à quem lhe entregou.



Existe um “Manual de Acolhimento” que é distribuído aos trabalhadores quando iniciam o trabalho na EIB.

Existem placares informativos, estrategicamente colocados junto aos relógios de ponto, onde são colocadas notas informativas, notícias, informações úteis em termos de ambiente, qualidade, segurança e saúde no trabalho.

### Comunicação Externa

A EIB mantém ao longo dos anos uma postura de abertura à comunidade, em que os meios de comunicação mais utilizados são o correio electrónico, o *síte* da EIB, embora sejam usados outros, como entrevistas para jornais locais (jornal de Leiria), revistas estrangeiras (Retreading Business, Edição de Maio 2011), Stand em Feiras Internacionais (Autopromotec em Bolonha, Reifein em Essen).

Participação na Feira de Reifen 2012, em Essen na Alemanha, entre dia 5 e 8 de Junho e na Autopromotec 2013, em Bolonha entre 22 a 26 de Maio.



Está assegurada a recepção de reclamações e o seu tratamento interno e resposta ao interessado. Em 2013, a EIB não teve nenhuma reclamação ambiental externa.



## VERIFICAÇÃO AMBIENTAL

A Associação Portuguesa de Certificação, acreditada com número de acreditação EMAS: PT-V-0001, para o âmbito da *"produção e comercialização de compostos para a indústria de borracha"*. (código NACE: DH25.1), declara ter verificado que o local de actividade da organização, tal como indicado na Declaração Ambiental 2013, da organização EIB - Empresa Industrial de Borracha, S.A., com o número de registo PT-000068, cumpre todos os requisitos do Regulamento (CE) n.º 1221/2009 do Parlamento Europeu e do Conselho, de 25 de Novembro de 2009, que permite a participação voluntária de organizações num sistema comunitário de ecogestão e auditoria (EMAS).

Assinando a presente declaração, declaro que:

- a verificação e a validação foram realizadas no pleno respeito dos requisitos do Regulamento (CE) n.º 1221/2009;
- o resultado da verificação e validação confirma que não existem indícios do não cumprimento dos requisitos legais aplicáveis em matéria de ambiente;
- os dados e informações contidos na Declaração Ambiental 2013, EIB - Empresa Industrial de Borracha, S.A. em Marinha Grande, reflectem uma imagem fiável, credível e correcta de todas as actividades da EIB - Empresa Industrial de Borracha, S.A. em Marinha Grande, no âmbito mencionado na declaração ambiental.

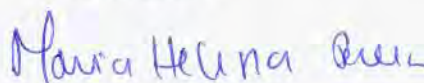
O presente documento não é equivalente ao registo EMAS. O registo EMAS só pode ser concedido por um organismo competente ao abrigo do Regulamento (CE) n.º 1221/2009. O presente documento não deve ser utilizado como documento autónomo de comunicação ao público.

Feito em Leça da Palmeira, em 21 de Março de 2014

José Leitão  
CEO



Maria Helena Pereira  
Verificador





## GLOSSÁRIO

**Acidente ambiental** – situação de pequeno derrame (óleo, solcol, anticongelante), ou seja, de derrame de uma quantidade inferior às bacias de retenção existentes.

**APCER** – Associação Portuguesa de Certificação

**Aspecto ambiental** – elemento das actividades, produtos ou serviços de uma organização que pode interagir com o ambiente.

**Aspecto ambiental controlável** – aspecto ambiental sobre o qual a organização detém pleno controlo de gestão (pode tomar qualquer tipo de decisão sobre a actividade, produto ou serviço que o gera, condicionando o seu impacte ambiental)

**Aspecto ambiental influenciável** – aspecto ambiental sobre o qual a organização pode ter influencia no controlo de gestão da actividade, produto ou serviço que o gera, tentando assim influenciar o impacte ambiental resultante.

**Aspecto ambiental, controlável, significativo** – aquele que origina ou pode originar um impacte ambiental significativo, classificado como tal de acordo com a metodologia "A".

**Aspecto ambiental, influenciável, significativo** – aquele que origina ou pode originar um impacte ambiental significativo, classificado como tal segundo a metodologia "B".

**COV** – Compostos Orgânicos Voláteis

**Eliminação** - qualquer operação com vista a um destino final adequado dos resíduos

**EMAS** (*Eco-Management and Audit Scheme*) – Regulamento Europeu de Eco-Gestão e Auditoria

**Emergência ambiental** - situação de incêndio, fuga de gás natural ou derrame importante (óleo), ou seja derrame de uma quantidade superior à dimensão da bacia de retenção.

**Emissões difusas** – a emissão que não é feita através de uma chaminé, incluindo as fugas e as emissões não confinadas para o ambiente exterior, através de janelas, portas e aberturas afins, bem como de válvulas e empanques;

**Fonte Pontual** - o ponto de origem de uma emissão efectuada de forma confinada através de uma chaminé

**GQA**- Grupo da Qualidade e Ambiente

**Impacte ambiental** – qualquer alteração no ambiente, adversa ou benéfica, resultante, total ou parcialmente, dos aspectos ambientais de uma organização.

**Operação anormal** - caracteriza a operação não rotineira mas prevista (ex.: paragens e arranques devido a reparações ou a manutenções correctivas ou preventivas).

**Operação normal** - caracteriza a operação de rotina (ex.: produção, manutenção preventiva)

**PI**- Projecto Interno, com as acções a desenvolver, meios, responsabilidades e prazos de implementação

**Recursos** – meios disponíveis.

**Resíduo** - quaisquer substâncias ou objectos, de que a empresa se desfaz ou tem a intenção ou obrigação de se desfazer.

**Resíduo perigoso** - os resíduos que apresentem características de perigosidade para a saúde em conformidade com a lista europeia de resíduos perigosos

**RIB** – Resíduos Industriais Banais

**RSU** – Resíduos Sólidos Urbanos

**SGA** – Sistema de Gestão Ambiental

**SGQA** – Sistema de Gestão da Qualidade e Ambiente

**Situação de Emergência** – ocorrência não intencional da qual resulte, ou em consequência da qual possa vir a resultar, dano para o Ambiente (ex.: derrames, incêndios, fugas de gás, explosões, inundações).

**Solvente** - qualquer COV que, sozinho ou combinado com outros agentes, seja utilizado sem sofrer alteração química para dissolver matérias-primas, produtos ou resíduos, ou como agente de limpeza para dissolver a sujidade, como dissolvente, como meio de dispersão, para o ajustamento da viscosidade ou da tensão superficial, como plastificante ou como conservante.

**Strip** – Designação interna para a actividade de produção de composto de borracha

**TEP** – Tonelada Equivalente de Petróleo

**Valorização** - qualquer das operações que permita o reaproveitamento dos resíduos e que engloba as seguintes categorias: - valorização energética e reciclagem

**SST** – Sólidos Suspensos Totais